

شرکت بیمه اتکایی امین (سهامی عام)

صورت‌های مالی سال مالی منتهی به ۳۱ شهریور ۱۴۰۱

به همراه

گزارش حسابرس مستقل و بازرسی قانونی

مؤسسه حسابرسی رایمنند و همکاران

(حسابداران رسمی)

فهرست مندرجات

شماره صفحه

بخش اول:

- ❖ گزارش حسابرس مستقل و بازرس قانونی ۱-۴

بخش دوم:

- ❖ تأییدیه هیئت مدیره ۱
- ❖ صورت سود و زیان ۲
- ❖ صورت وضعیت مالی ۳
- ❖ صورت تغییرات در حقوق مالکانه ۴
- ❖ صورت جریان‌های نقدی ۵
- ❖ یادداشت‌های توضیحی صورت‌های مالی ۶- ۴۶

بخش سوم:

- ❖ گزارش تفسیری مدیریت ۱-۲۲

گزارش حسابرس مستقل و بازرسی قانونی

به مجمع عمومی عادی صاحبان سهام

شرکت بیمه اتکایی امین (سهامی عام)

گزارش نسبت به صورت های مالی

مقدمه

۱- صورت وضعیت مالی شرکت بیمه اتکایی امین (سهامی عام) به تاریخ ۳۱ شهریور ماه ۱۴۰۱ و صورت های سود و زیان، تغییرات در حقوق مالکانه و جریان های نقدی آن برای سال مالی منتهی به تاریخ مزبور و یادداشت های توضیحی ۱ تا ۴۷ توسط این مؤسسه، حسابرسی شده است.

مسئولیت هیئت مدیره در قبال صورت های مالی

۲- مسئولیت تهیه صورت های مالی یاد شده طبق استانداردهای حسابداری، با هیئت مدیره شرکت است. این مسئولیت شامل طراحی، اعمال و حفظ کنترل های داخلی مربوط به تهیه صورت های مالی است به گونه ای که این صورت ها، عاری از تحریف با اهمیت ناشی از تقلب یا اشتباه باشد.

مسئولیت حسابرس و بازرسی قانونی

۳- مسئولیت این مؤسسه، اظهار نظر نسبت به صورت های مالی یاد شده بر اساس حسابرسی انجام شده طبق استانداردهای حسابرسی است. استانداردهای مزبور ایجاب می کند این مؤسسه الزامات آیین رفتار حرفه ای را رعایت و حسابرسی را به گونه ای برنامه ریزی و اجرا کند که از نبود تحریف با اهمیت در صورت های مالی، اطمینان معقول کسب شود.

حسابرسی شامل اجرای روش هایی برای کسب شواهد حسابرسی درباره مبالغ و دیگر اطلاعات افشا شده در صورت های مالی است. انتخاب روش های حسابرسی، به قضاوت حسابرس، از جمله ارزیابی خطرهای تحریف با اهمیت ناشی از تقلب یا اشتباه در صورت های مالی، بستگی دارد. برای ارزیابی این خطرها، کنترل های داخلی مربوط به تهیه و ارائه صورت های مالی به منظور طراحی روش های حسابرسی مناسب شرایط موجود، و نه به قصد اظهار نظر نسبت به اثر بخشی کنترل های داخلی واحد تجاری، بررسی می شود. حسابرسی همچنین شامل ارزیابی مناسب بودن

رویه‌های حسابداری استفاده شده و معقول بودن برآوردهای حسابداری انجام شده توسط هیئت مدیره و نیز ارزیابی کلیت ارائه صورت های مالی است.

این مؤسسه اعتقاد دارد که شواهد حسابرسی کسب شده، برای اظهارنظر مشروط نسبت به صورت های مالی، کافی و مناسب است.

همچنین این مؤسسه مسئولیت دارد، ضمن ایفای وظایف بازرس قانونی، موارد لازم و نیز موارد عدم رعایت الزامات قانونی مقرر در اصلاحیه قانون تجارت و مفاد اساسنامه شرکت را به مجمع عمومی عادی صاحبان سهام گزارش کند.

مبانی اظهارنظر مشروط

۴- به شرح یادداشت توضیحی ۳۳، مانده ذخایر "برگشت حق بیمه" و "فنی تکمیلی و خطرات طبیعی" که بابت تضمین تعهدات شرکت در مقابل بیمه نامه های برگشتی و خسارات ناشی از حوادث فاجعه آمیز محاسبه گردیده، در حدود مبلغ ۳۱۴ میلیارد ریال می باشد (مانده پایان سال مالی قبل در حدود ۲۳۹ میلیارد ریال). احتساب ذخائر مذکور که به موجب مصوبات شورای عالی بیمه محاسبه و منظور شده، منطبق با استاندارد حسابداری شماره ۲۸ تحت عنوان "فعالیت های بیمه عمومی" نمی باشد. مضافاً آنکه صورتهای مالی براساس مقررات بیمه مرکزی جمهوری اسلامی ایران تهیه شده که الزاماً نحوه ارائه و افشاء، با استاندارد حسابداری مزبور مطابقت نداشته است.

اظهارنظر مشروط

۵- به نظر این مؤسسه، به استثنای آثار مورد مندرج در بند ۴، صورت های مالی یاد شده در بالا، وضعیت مالی شرکت بیمه انکایی آمین (سهامی عام) در تاریخ ۳۱ شهریور ماه ۱۴۰۱ و عملکرد مالی و جریان های نقدی آن را برای سال مالی منتهی به تاریخ مزبور، از تمام جنبه های بااهمیت، طبق استانداردهای حسابداری، به نحو مطلوب نشان می دهد.

گزارش در مورد سایر اطلاعات

۶- مسئولیت "سایر اطلاعات" با هیئت مدیره شرکت است. "سایر اطلاعات" شامل اطلاعات موجود در گزارش تفسیری مدیریت است. اظهار نظر این مؤسسه نسبت به صورت های مالی، در برگیرنده، اظهارنظر نسبت به "سایر اطلاعات" نیست و نسبت به آن هیچ نوع اطمینانی اظهار نمی شود. در ارتباط با حسابرسی صورت های مالی، مسئولیت این مؤسسه مطالعه "سایر اطلاعات" به منظور شناسایی مغایرت های با اهمیت آن با صورت های مالی یا با اطلاعات کسب شده در فرآیند حسابرسی و یا تحریف های با اهمیت است. در صورتی که این مؤسسه به این نتیجه برسد که تحریف با اهمیتی در "سایر اطلاعات" وجود دارد، باید این موضوع را گزارش کند همانگونه که در بند ۴، بخش مبانی اظهار نظر مشروط، درج شده است. سایر ذخائر فنی دارای تحریف با اهمیت است. این مؤسسه به این نتیجه رسیده که مبالغ و یا سایر مندرجات در گزارش تفسیری مدیریت نیز در خصوص مورد مذکور شامل تحریف با اهمیت می باشد.

گزارش در مورد سایر الزامات قانونی و مقرراتی

گزارش در مورد سایر وظایف بازرس قانونی

۷- در خصوص الزامات قانونی مقرر در ماده ۱۱۰ اصلاحیه قانون تجارت و مفاد ۲۹ اساسنامه شرکت، در خصوص تعیین نماینده دو نفر شخص حقوقی هیئت مدیره، نمایندگان معرفی شده هنوز مورد تأیید مبادی ذریبیط قرار نگرفته‌اند.

۸- معاملات مندرج در یادداشت توضیحی ۴۵ به عنوان کلیه معاملات مشمول ماده ۱۲۹ اصلاحیه قانون تجارت که طی سال مورد گزارش انجام شده و توسط هیئت مدیره در پایان سال به اطلاع این مؤسسه رسیده، مورد بررسی قرار گرفته است. معاملات مذکور با رعایت تشریفات مقرر در ماده قانونی یاد شده در خصوص کسب مجوز از هیئت مدیره و عدم شرکت مدیر ذینفع در رأی گیری صورت پذیرفته است. نظر این مؤسسه به شواهدی حاکی از این که معاملات مزبور با شرایط مناسب تجاری و در روال عادی عملیات شرکت انجام نگرفته باشد، جلب نگردیده است.

۹- گزارش هیئت مدیره درباره فعالیت و وضع عمومی شرکت، موضوع ماده ۲۳۲ اصلاحیه قانون تجارت که به منظور تقدیم به مجمع عمومی عادی صاحبان سهام تنظیم گردیده، مورد بررسی این مؤسسه قرار گرفته است. با توجه به رسیدگی های انجام شده، نظر این مؤسسه به موارد با اهمیتی که حاکی از مغایرت اطلاعات مندرج در گزارش مذکور با اسناد و مدارک ارائه شده از جانب هیئت مدیره باشد، جلب نشده است.

گزارش در مورد سایر مسئولیت های قانونی و مقرراتی حسابرس

۱۰- ضوابط و مقررات سازمان بورس و اوراق بهادار (شرکت های پذیرفته شده در بورس) در خصوص دستورالعمل حاکمیت شرکتی مفاد مواد ۱۵ و ۴۲ مبنی بر تشکیل کمیته انتصابات (علیرغم تعیین اعضاء و تشکیل کمیته مزبور بعد از سال مالی) و افشای حقوق و مزایای مدیران اصلی در پایگاه اینترنتی شرکت و گزارش تفسیری مدیریت، تبصره ۳ ماده ۴ و ماده ۱۴ در خصوص موظف شدن اعضای هیئت مدیره پس از تصویب هیئت مدیره و بدون شرکت مدیر ذینفع در رأی گیری و همچنین تبصره ۲ ماده ۱۵ مبنی بر تصدی ریاست کمیته های تخصصی توسط یک عضو غیراجرایی هیئت مدیره، رعایت نشده است. همچنین افشای فوری تصمیمات اتخاذ شده در خصوص افزایش سرمایه موضوع ماده ۱۱ دستورالعمل اجرایی افشاء اطلاعات، اعلام به موقع تغییر در اعضای هیئت مدیره (تبصره ماده ۱۳ دستورالعمل مزبور) و پرداخت کمک بلاعوض به اشخاص خارج از شرکت با تصویب در مجمع عمومی عادی به شرح ماده ۱۹ دستورالعمل انضباطی ناشران، انجام نشده است.

۱۱- در خصوص الزامات کنترلهای داخلی حاکم بر گزارشگری مالی، این مؤسسه به موارد با اهمیتی حاکی از عدم رعایت چک لیست مربوطه برخورد نکرده است.

۱۲- در خصوص آئین نامه ها و بخشنامه های بیمه مرکزی و سایر مقررات مرتبط، مفاد بند ۱ ماده ۳ آئین نامه شماره ۹۷، مبنی بر انجام حداکثر سرمایه گذاری مجاز در سپرده نزد بانکها رعایت نگردیده است.

۱۳- در راستای اجرای قانون مبارزه با پولشویی و آیین‌نامه اجرایی ماده ۱۴ الحاقی این قانون در چارچوب چک لیست ابلاغی و استانداردهای حسابرسی، نحوه اجرای الزامات قانونی مزبور توسط این مؤسسه مورد ارزیابی قرار گرفته است. به استثنای تهیه برنامه‌های سالیانه اجرای مقررات مبارزه با پولشویی و کنترل ماهانه میزان اجرای آن (ماده ۳۸) و استقرار کامل ساختارهای متناسب با آیین‌نامه فوق و نظارت بر استقرار سیستم کنترل‌های داخلی و اجرای صحیح آن (مواد ۱۲، ۴۹ و ۳۶)، این مؤسسه به موارد با اهمیت دیگری حاکی از عدم رعایت دستورالعمل و آیین‌نامه‌های فوق، برخورد نکرده است. به علاوه دلیل عدم استقرار سامانه و بسترهای لازم از سوی واحد اطلاعات مالی و دیگر سازمانهای ذیربط، کنترل رعایت برخی موارد مرتبط امکانپذیر نبوده است.

۱۴- صورت‌های مالی و تأییدیه مدیران مورد گزارش توسط ۳ عضو از اعضای هیئت مدیره امضاء و تأیید شده است.

مؤسسه حسابرسی رایمنند و همکاران

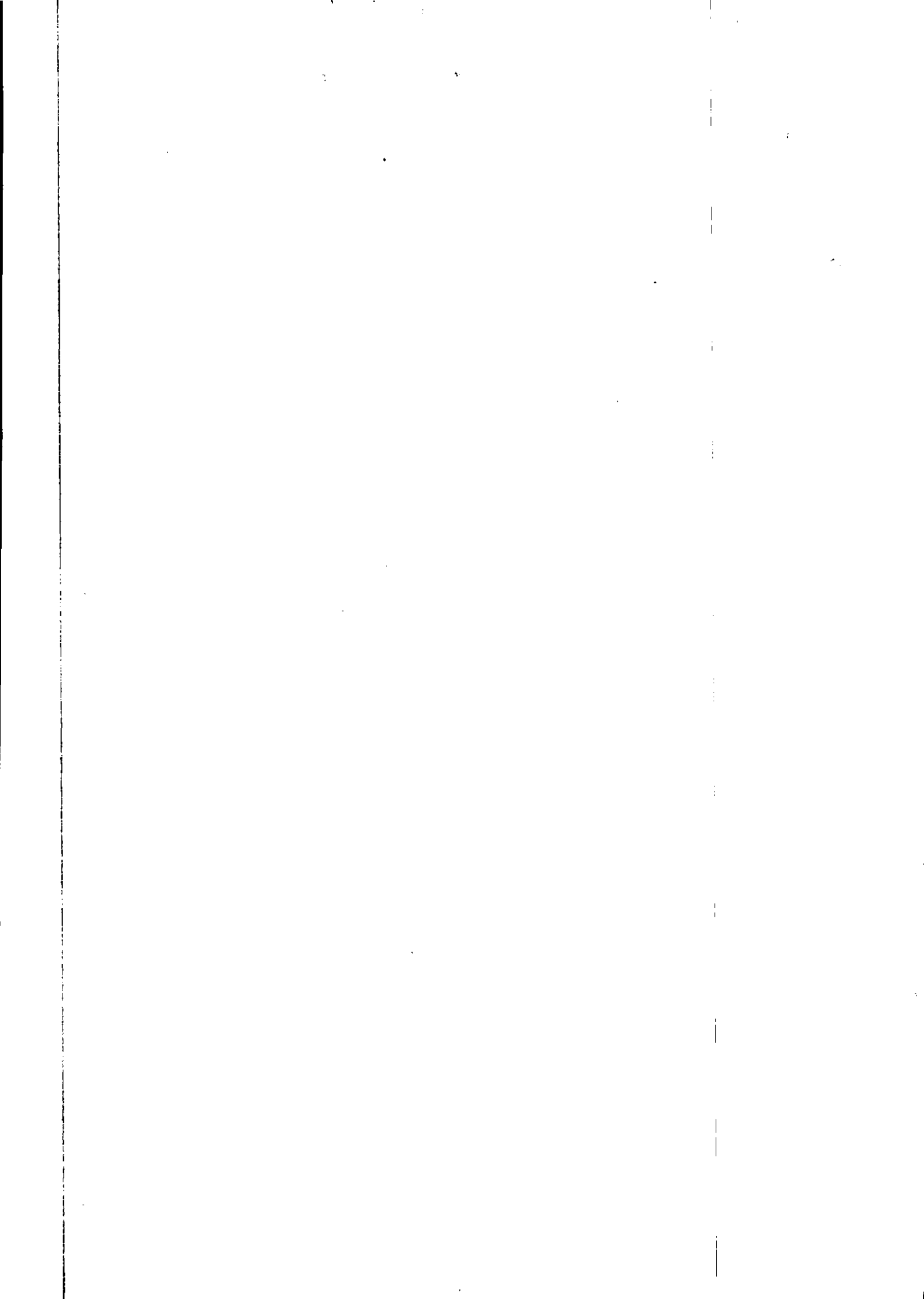
۳ دی ۱۴۰۱

(حسابداران رسمی)

حسابرس مستقل و بازرس قانونی

مؤسسه حسابرسی رایمنند و همکاران
Raymen and Company
همایون مشیرزاده
۸۰۰۷۳۸
سید علی دهنشتی نژاد
۸۰۰۷۰۶

NP/SHV



شرکت بیمه اتکائی امین (سهامی عام)
صورت های مالی
سال مالی منتهی به ۳۱ شهریور ۱۴۰۱

مجمع عمومی عادی صاحبان سهام
با احترام

به پیوست صورت های مالی شرکت بیمه اتکائی امین (سهامی عام) مربوط به سال مالی منتهی به ۳۱ شهریور ۱۴۰۱ تقدیم می شود.
اجزای تشکیل دهنده صورت های مالی به قرار زیر است:

شماره صفحه	
۲	• صورت سود و زیان
۳	• صورت وضعیت مالی
۴	• صورت تغییرات در حقوق مالکانه
۵	• صورت جریان های نقدی
۶-۴۶	• یادداشت های توضیحی

صورت های مالی طبق مقررات قانون تاسیس بیمه مرکزی و بیمه گری، مصوبات شورای عالی بیمه و استانداردهای حسابداری تهیه شده و در تاریخ ۱۴۰۱/۰۸/۲۳ به تایید هیات مدیره شرکت رسیده است.

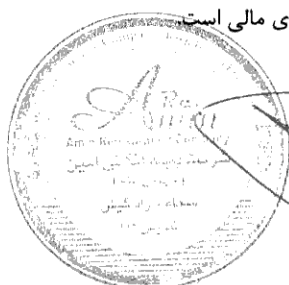
امضاء	سمت	نام نماینده اشخاص حقوقی	اعضای هیئت مدیره
	رئیس هیئت مدیره (موظف)	خسرو حقیقی پناه	شرکت توسعه کسب و کار سبا (سهامی خاص)
	نائب رئیس هیئت مدیره و مدیرعامل (موظف)	موسی رضائی	شرکت بیمه دانا (سهامی عام)
	عضو هیئت مدیره (غیر موظف)	مهدی شریفی	شرکت بیمه آسیا (سهامی عام)
	-	فاقد نماینده	شرکت سهامی بیمه ایران
	-	فاقد نماینده	شرکت سرمایه گذاری های خارجی ایران (سهامی خاص)

این گزارش بر اساس صورت های مالی و داده های موجود تهیه شده و در صورت لزوم تغییرات خواهد داشت.
توجه: این صورت های مالی و داده های موجود بر اساس آخرین وضعیت موجود است.

شرکت بیمه اتکایی امین (سهامی عام)
صورت سود و زیان
سال مالی منتهی به ۳۱ شهریور ۱۴۰۱

سال مالی منتهی به	سال مالی منتهی به		یادداشت
۱۴۰۰/۰۶/۳۱	۱۴۰۱/۰۶/۳۱	۱۴۰۰/۰۶/۳۱	
میلیون ریال	میلیون ریال	میلیون ریال	
۱,۶۶۴,۸۳۵	۱,۶۳۱,۳۰۳	۱,۸۶۹,۵۳۴	۴ درآمد حق بیمه ناخالص
(۱۸۲,۹۰۲)		(۲۳۸,۲۳۱)	۵ حق بیمه اتکایی واگذاری
۱,۴۸۱,۹۳۳			۶ حق بیمه خالص (سهم نگهداری)
۶۳۸,۵۷۵		۷۶۸,۰۲۰	۶ درآمد سرمایه گذاری از محل منابع بیمه ای
۴۶,۴۸۵		۳,۴۰۵	۷ سایر درآمدهای بیمه ای
۶۸۵,۰۶۰	۷۷۱,۴۲۵		
۲,۱۶۶,۹۹۳	۲,۴۰۲,۷۲۸		درآمدهای بیمه ای
(۴۰۲,۵۷۵)		(۱,۸۸۸,۲۲۹)	۸ خسارت و مزایای پرداختی (ناخالص)
(۱۰,۴۰۵)		۸۲۲,۶۴۰	۹ خسارت سهم بیمه گران اتکایی
(۴۱۲,۹۸۰)	(۱,۰۶۵,۵۸۹)		۱۰ خسارت پرداختی خالص
(۹۸,۲۷۰)		(۷۴,۹۲۹)	۱۰ تغییرات سایر ذخایر فنی
(۳۴۵,۳۴۴)		(۴۰۶,۴۷۵)	۱۱ سایر هزینه های بیمه ای
(۴۴۳,۶۱۴)	(۴۸۱,۴۰۴)		
(۸۵۶,۵۹۴)	(۱,۵۴۶,۹۹۳)		هزینه های بیمه ای
۱,۳۱۰,۳۹۹	۸۵۵,۷۳۵		سود ناخالص فعالیت های بیمه ای
(۸۷,۶۷۵)		(۱۵۳,۹۹۲)	۱۳ هزینه های اداری و عمومی
۲,۶۲۸,۷۷۶		۴,۲۶۴,۴۹۹	۱۴ سایر درآمدها و هزینه های عملیاتی
۲,۵۴۱,۱۰۱	۴,۱۱۰,۵۰۷		
۳,۸۵۱,۵۰۰	۴,۹۶۶,۲۴۲		سود عملیاتی
۳۹,۹۱۳	۶۱,۶۹۳		۱۵ سایر درآمدهای و هزینه های غیرعملیاتی
۳,۸۹۱,۴۱۳	۵,۰۲۷,۹۳۵		سود قبل از مالیات
(۳۸۱,۱۱۲)	(۴۵۰,۸۶۶)		۲۷ مالیات بر درآمد
۳,۵۱۰,۳۰۱	۴,۵۷۷,۰۶۹		سود خالص
			سود پایه هر سهم (ریال):
۷۳۷	۹۲۸		عملیاتی
۷	۱۰		غیرعملیاتی
۷۴۴	۹۳۸		۱۶ سود پایه هر سهم

از آنجا که اجزای تشکیل دهنده سود و زیان جامع محدود به سود و زیان دوره می باشد، لذا سود و زیان جامع ارائه نشده است.

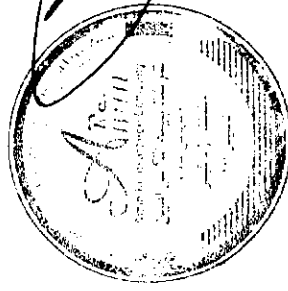


گزارش حسابرسی توسط هیئت حسابرسی و بازرسی و حسابرسی
در مورد این صورت های مالی و تالیفات آنها
در بخش اول مجموعه

شرکت بیمه اتکالی امین (سهامی عام)
صورت وضعیت مالی
در تاریخ ۳۱ شهریور ۱۴۰۱

(مبالغ به میلیون ریال)

۱۴۰۰/۰۶/۳۱	۱۴۰۱/۰۶/۳۱	یادداشت	بدهی ها و حقوق مالکانه	۱۴۰۰/۰۶/۳۱	۱۴۰۱/۰۶/۳۱	یادداشت	دارایی ها
۸۷۲,۶۲۸	۱,۱۱۶,۵۷۱	۲۶	بدهی ها	۱۰۱,۸۹۵	۱۵۵,۸۰۵	۱۷	موجودی نقد
۲۸۷,۲۵۲	۴۷۹,۱۹۴	۲۷	بدهی به بیمه گران و بیمه گران اتکالی	۴۷۸,۴۹۸	۹۳۱,۸۹۷	۱۸	مطالبات از بیمه گران و بیمه گران اتکالی
۲۰۰,۱۹۱	۴۵۲,۸۱۰	۲۸	مالیات پرداختی	۷۳۵,۰۷۶	۱,۶۵۱,۷۰۵	۱۹	سهم بیمه گران اتکالی از ذخایر فنی
۱۷۵,۰۶۷	۲۰۱,۰۱۸	۲۹	سود سهام پرداختی	۵۴۲,۶۵۲	۱,۰۳۲,۰۹۱	۲۰	سایر دریافتی ها
۲۶۶,۰۶۲۷	۴,۰۹۸,۰۸۵	۳۰	سایر پرداختی ها	۶,۱۵۸	۲,۷۷۴	۲۱	تسهیلات اعطایی به اشخاص
۸۴,۳۹۳	۲۱۲,۰۴۶	۳۱	ذخیره خسارت معوق	۱۱,۷۲۶,۷۰۰	۱۶,۰۳۷,۹۹۳	۲۲	سرمایه گذاری در اوراق بهادار و سپرده های بانکی
۸۵۵,۶۸۰	۱,۱۲۴,۶۹۹	۳۲	ذخیره ریسکهای منقضی نشده	۴۷۵,۳۴۸	۴۳۳,۱۵۱	۲۳	دارایی های ثابت مشهود
۲۲۸,۹۳۳	۳۱۳,۸۶۲	۳۳	ذخیره حق بیمه عاید نشده	۶۳۷	۴۷۰	۲۴	دارایی های نامشهود
۱۰,۷۵۰	۱۳,۶۷۸	۳۴	سایر ذخایر فنی	۲۰,۳۱۹	۲۸,۳۰۱	۲۵	سایر دارایی ها
۵,۴۸۶,۵۲۱	۸,۰۱۱,۹۶۳		ذخیره مزایای پایان خدمت کارکنان				
			جمع بدهی ها				
			حقوق مالکانه				
۳,۹۰۰,۰۰۰	۵,۰۰۰,۰۰۰	۲۵	سرمایه	۱۴,۰۹۷,۲۸۲	۲۰,۳۱۴,۱۸۷		جمع دارایی ها
۸۱۵,۸۷۹	۱,۷۵۶,۵۰۳	۳۶	افزایش سرمایه در جریان				
(۳۹۱,۱۶۷)	(۱۸۱,۴۶۰)	۳۷	سهم خزانه				
۳۹۰,۰۰۰	۵۰۰,۰۰۰	۳۸	اندوخته قانونی				
۷۲۹,۸۳۳	۱,۴۱۶,۳۹۳	۳۹	اندوخته سرمایه ای				
۳,۱۶۶,۲۱۷	۳,۸۱۰,۷۸۸		سود (زیان) انباشته				
۸۶۱۰,۷۶۲	۱۲,۲۰۲,۲۲۴		جمع حقوق مالکانه				
۱۴,۰۹۷,۲۸۲	۲۰,۳۱۴,۱۸۷		جمع بدهی ها و حقوق مالکانه				



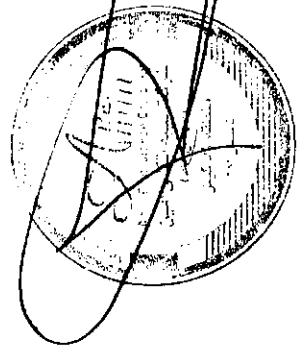
یادداشت های توضیحی، بخش جدایی ناپذیر صورت های مالی است.

جمع دارایی ها

شرکت بیمه اتکالی امین (سهامی عام)
 صورت تغییرات در حقوق ملاکانه
 سال مالی منتهی به ۳۱ شهریور ۱۴۰۱

جمع کل	سود (زیان) تایید شده	سود سرمایه ای	اندوخته قانونی	سود خزانة	افزایش سرمایه در جریان	سرمایه	یادداشت
۶,۰۹۹,۹۸۲	۱,۶۸۹,۸۰۶	۲,۰۳۲,۲۸۸	۲,۰۶۸,۸۸۸	-	-	۲,۹۰۰,۰۰۰	
۳۵۱۰,۳۰۱	۳۵۱۰,۳۰۱	-	-	-	-	-	
(۱,۳۲۲,۵۰۰)	(۱,۴۲۳,۵۰۰)	-	-	-	-	-	
(۴۲۷,۸۲۰)	-	-	-	(۴۲۷,۸۲۰)	-	-	۳۷
۳۶۶۵۳	-	-	-	۳۶۶۵۳	-	-	۳۷
(۷۳۳)	(۷۳۳)	-	-	-	-	-	۳۷-۱
۸۱۵,۸۷۹	-	-	-	۸۱۵,۸۷۹	-	-	۲۶
-	(۸۳,۱۱۲)	-	۸۳,۱۱۲	-	-	-	۲۸
-	(۵۲۶,۵۴۵)	۵۲۶,۵۴۵	-	-	-	-	۲۹
۸,۶۱۰,۷۶۲	۲,۱۶۶,۲۱۷	۷۲۹,۸۳۳	۳,۹۰۰,۰۰۰	(۳۹۱,۱۶۷)	۸۱۵,۸۷۹	۳,۹۰۰,۰۰۰	
۴,۵۷۷,۰۶۹	۴,۵۷۷,۰۶۹	-	-	-	-	-	
(۳,۱۲۰,۰۰۰)	(۳,۱۲۰,۰۰۰)	-	-	-	-	-	
(۳۷۶,۸۱۸)	-	-	-	(۳۷۶,۸۱۸)	-	-	۳۷
۵۸۶,۶۰۵	-	-	-	۵۸۶,۶۰۵	-	-	۳۷
۲,۷۶۰	۲,۷۶۰	-	-	-	-	-	۳۷-۱
(۱۸,۶۹۸)	(۱۸,۶۹۸)	-	-	-	-	-	۳۷-۱
۱,۷۵۶,۵۰۲	-	-	-	-	۱,۷۵۶,۵۰۲	-	۲۶
۲۸۴,۱۴۱	-	-	-	(۸۱۵,۸۷۹)	۱,۱۰۰,۰۰۰	-	۲۸
-	(۱۱۰,۰۰۰)	-	۱۱۰,۰۰۰	-	-	-	۲۹
-	(۶۸۶,۵۶۰)	۶۸۶,۵۶۰	-	-	-	-	
۱۲,۳۰۲,۲۲۴	۲,۸۱۰,۷۸۸	۱,۴۱۶,۳۹۳	۵,۰۰۰,۰۰۰	(۱۸۱,۴۶۰)	۱,۷۵۶,۵۰۲	۵,۰۰۰,۰۰۰	

یادداشت های توضیحی، بخش جنبایی ناپذیر صورت های مالی است.



Handwritten signature of the auditor.

Handwritten signature of the company representative.

مقدمه در ۱۳۹۹/۰۷/۰۱
 تغییرات حقوق ملاکانه در سال مالی منتهی به ۱۴۰۱/۰۶/۳۱
 سود خالص سال مالی منتهی به ۱۴۰۰/۰۶/۳۱
 سود سهام مصوب
 خرید سهام خزانة
 فروش سهام خزانة
 سود (زیان) حاصل از فروش سهام خزانة
 افزایش سرمایه در جریان
 تخصیص به اندوخته قانونی
 تخصیص به اندوخته سرمایه ای

مقدمه در ۱۴۰۰/۰۶/۳۱
 تغییرات حقوق ملاکانه در سال مالی منتهی به ۱۴۰۱/۱۰/۳۱
 سود خالص در سال مالی منتهی به ۱۴۰۱/۱۰/۳۱
 سود سهام مصوب
 خرید سهام خزانة
 فروش سهام خزانة
 سود حاصل از فروش سهام خزانة
 (زیان) حاصل از فروش سهام خزانة
 افزایش سرمایه در جریان
 افزایش سرمایه
 تخصیص به اندوخته قانونی
 تخصیص به اندوخته سرمایه ای

مقدمه در ۱۴۰۱/۰۶/۳۱

شرکت بیمه اتکالی امین (سهامی عام)
صورت جریان های نقدی
سال مالی منتهی به ۳۱ شهریور ۱۴۰۱

سال مالی منتهی به ۱۴۰۰/۰۶/۳۱	سال مالی منتهی به ۱۴۰۱/۰۶/۳۱	یادداشت
میلیون ریال	میلیون ریال	
۸۲۰,۱۴۲	۹۸۸,۸۰۶	۴۰
(۵,۳۳۵)	(۳۵۸,۹۲۴)	
۸۱۴,۸۰۷	۶۲۹,۸۸۲	
(۱۳,۷۶۵)	(۳,۳۳۴)	
-	-	
(۱۳,۷۶۵)	(۳,۳۳۴)	
۸۰۱,۰۴۲	۶۲۶,۵۴۸	
۳۷	۲۸۴,۶۳۳	
۳۵,۹۲۰	۵۷۰,۶۶۷	
(۴۲۷,۸۲۰)	(۳۷۶,۸۹۸)	
(۴۵۸,۹۰۵)	(۱,۱۱۱,۳۹۰)	
(۸۵۰,۷۶۸)	(۶۳۲,۹۸۸)	
(۴۹,۷۲۶)	(۶,۴۴۰)	
۱۱۱,۸۰۵	۱۰۱,۸۹۵	
۳۹,۸۱۶	۶۰,۳۵۰	
۱۰۱,۸۹۵	۱۵۵,۸۰۵	
۸۱۵,۸۴۲	۱,۷۵۵,۹۹۱	۴۱

جریان های نقدی حاصل از فعالیت های عملیاتی
نقد حاصل از عملیات
پرداخت های نقدی بابت مالیات بر درآمد
جریان خالص ورود نقد حاصل از فعالیت های عملیاتی
جریان های نقدی حاصل از فعالیت های سرمایه گذاری
پرداخت های نقدی برای خرید دارایی های ثابت مشهود
پرداخت های نقدی برای خرید دارایی های ثابت نامشهود
جریان خالص ورود (خروج) نقد حاصل از فعالیت های سرمایه گذاری
جریان خالص ورود (خروج) نقد قبل از فعالیت های تامین مالی
جریان خالص ورود (خروج) نقد حاصل از فعالیت های تامین مالی
دریافت های نقدی حاصل از افزایش سرمایه
دریافت های نقدی حاصل از فروش سهام خزانه
پرداخت های نقدی برای خرید سهام خزانه
پرداخت های نقدی بابت سود سهام
جریان خالص ورود (خروج) نقد حاصل از فعالیت های تامین مالی
خالص افزایش (کاهش) در موجودی نقد
مانده موجودی نقد در ابتدای سال
تاثیر تغییرات نرخ ارز
مانده موجودی نقد در پایان سال
معاملات غیر نقدی

یادداشت های توضیحی، بخش جدایی ناپذیر صورت های مالی است.



Handwritten signature and date: ۰۳/۰۶/۱۴۰۱

شرکت بیمه اتکائی امین (سهامی عام)
یادداشت‌های توضیحی صورتهای مالی
سال مالی منتهی به ۳۱ شهریور ۱۴۰۱

۱ - تاریخچه و فعالیت

۱-۱- تاریخچه

شرکت بیمه اتکائی امین (سهامی خاص) با شناسه ملی ۱۰۸۶۱۵۳۳۱۲۶ در تاریخ ۱۳۸۲/۴/۱۱ تحت شماره ۱۶۷۲ در واحد ثبت شرکت‌های کیش به ثبت رسیده و پس از طی تشریفات لازم در تاریخ ۱۳۸۲/۰۲/۱۲ پروانه فعالیت خود را در زمینه انجام عملیات بیمه اتکائی در تمام رشته‌های بیمه‌ای از بیمه مرکزی جمهوری اسلامی ایران دریافت نموده است. مرکز اصلی شرکت در جزیره کیش به نشانی خیابان سنائی - بلوار اندیشه قطعه N.B.O16 است و شرکت دارای دفتر ارتباطی در تهران به نشانی بلوار نلسون ماندلا - خیابان قبادیان شرقی شماره یک می‌باشد. سال مالی شرکت از تاریخ اول مهر هر سال آغاز می‌شود و روز سی و یکم شهریور سال بعد به پایان می‌رسد. این شرکت براساس مصوبه مجمع عمومی فوق العاده صاحبان سهام مورخ ۱۳۹۳/۱۰/۲۲ به سهامی عام تبدیل شد و در تاریخ ۱۳۹۳/۱۲/۲۶ در سازمان بورس اوراق بهادار پذیرش شده و در تاریخ ۱۳۹۴/۰۴/۲۳ تحت شماره ۱۱۳۴۹ به ثبت رسیده است. همچنین در تاریخ ۱۴۰۰/۰۶/۰۳ از بازار فرابورس ایران به بازار بورس تهران منتقل گردیده است.

۱-۲- فعالیت اصلی

موضوع فعالیت شرکت طبق ماده ۲ اساسنامه عبارت از انجام عملیات بیمه‌ای اتکائی از داخل یا خارج از کشور در انواع رشته‌های بیمه بر اساس پروانه فعالیت صادره از سوی بیمه مرکزی جمهوری اسلامی ایران و سرمایه‌گذاری از محل ذخایر و اندوخته‌های فنی و قانونی در چارچوب ضوابط مصوب شورای عالی بیمه می‌باشد. عمده فعالیت طی دوره مورد گزارش، انجام عملیات بیمه‌ای اتکائی از داخل یا خارج از کشور در انواع رشته‌های بیمه بر اساس پروانه فعالیت صادره از سوی بیمه مرکزی جمهوری اسلامی ایران و سرمایه‌گذاری از محل ذخایر و اندوخته‌های فنی و قانونی در چارچوب ضوابط مصوب شورای عالی بیمه می‌باشد.

۱-۳- تعداد کارکنان

تعداد کارکنان در استخدام در پایان سال به شرح زیر می‌باشد:

۱۴۰۰/۰۶/۳۱	۱۴۰۱/۰۶/۳۱	
نفر	نفر	
۶	۵	کارکنان رسمی
۱۳	۲۲	کارکنان قرار دادی
۱۹	۲۷	

۲- بکارگیری استاندارد های حسابداری جدید و تجدید نظر شده

۲-۱- استاندارد های حسابداری جدید و تجدید نظر شده که در دوره جاری لازم الاجرا شده است و بر صورت های مالی اثر با اهمیتی نداشته است: استاندارد ۱۸ با عنوان (صورت های مالی جداگانه)، ۲۰ با عنوان (سرمایه گذاری در واحد های تجاری وابسته و مشارکت خاص)، ۳۸ با عنوان (ترکیب تجاری)، ۳۹ با عنوان (صورت های مالی تلفیقی)، ۴۰ با عنوان (مشارکت ها)، ۴۱ با عنوان (افشای منافع در واحد های تجاری دیگر) و ۴۲ با عنوان (اندازه گیری ارزش منصفانه) که از ۱۴۰۰/۰۱/۰۱ لازم الاجرا می‌باشد.

شرکت بیمه اتکایی امین (سهامی عام)
یادداشت‌های توضیحی صورتهای مالی
سال مالی منتهی به ۳۱ شهریور ۱۴۰۱

۲-۲- آثار احتمالی آتی با اهمیت ناشی از اجرای استاندارد های حسابداری جدید و تجدید نظر شده مصوب که هنوز لازم الاجرا نیستند به شرح زیر است:

اجرای استاندارد حسابداری شماره ۱۶ آثار تغییر در نرخ ارز بر صورتهای مالی آثار با اهمیت نداشته است.

۳- اهم رویه‌های حسابداری

۳-۱- مبنای اندازه گیری استفاده شده در تهیه صورتهای مالی

صورتهای مالی طبق مقررات قانون تأسیس بیمه مرکزی و بیمه گری ، مصوبات شورای عالی بیمه و استانداردهای حسابداری تهیه شده است و شرکت های بیمه موظفند علاوه بر ذخایر پیش بینی شده در استاندارد شماره ۲۸ (فعالیت های بیمه عمومی)، ذخیره فنی تکمیلی و خطرات طبیعی و ذخیره حق بیمه برگشتی را به شرح یادداشت ۳۳ در نظر بگیرند. صورتهای مالی بر مبنای بهای تمام شده تاریخی تهیه شده است .

۳-۲ - سرمایه گذاری در اوراق بهادار و سپرده بانکی

اندازه گیری :

سرمایه گذاری‌های جاری :

سرمایه گذاری‌های سریع المعامله در بازار
اقل بهای تمام شده و خالص ارزش فروش مجموعه پرتفوی سرمایه
گذاری ها
سایر سرمایه گذاری‌های جاری
اقل بهای تمام شده و خالص ارزش فروش هر یک از سرمایه گذاری‌ها

شناخت درآمد :

سرمایه‌گذاری‌های جاری در سهام شرکت‌ها
در زمان تصویب سود توسط مجمع عمومی صاحبان سهام
شرکت سرمایه پذیر (تا تاریخ صورت وضعیت مالی)
سرمایه‌گذاری در سایر اوراق بهادار
در زمان تحقق سود تضمین شده

۳-۳- دارایی‌های نامشهود

۳-۳-۱- دارایی‌های نامشهود، بر مبنای بهای تمام شده اندازه‌گیری و در حساب‌ها ثبت می‌شود. مخارجی از قبیل مخارج معرفی یک محصول یا خدمت جدید مانند مخارج تبلیغات، مخارج انجام فعالیت تجاری در یک محل جدید یا یک گروه جدید از مشتریان مانند مخارج آموزش کارکنان، مخارج اداری، عمومی و فروش در بهای تمام شده دارایی نامشهود منظور نمی‌شود. شناسایی مخارج در مبلغ دفتری یک دارایی نامشهود، هنگامی که دارایی آماده بهره برداری است، متوقف می‌شود. بنابراین مخارج تحمل شده برای استفاده یا بکارگیری مجدد یک دارایی نامشهود، در مبلغ دفتری آن منظور نمی‌شود.
۳-۳-۲- استهلاک دارایی نامشهود برای نرم افزارهای رایانه ای از زمان شروع بهره برداری از دارایی ، حداکثر تا پنج سال مستهلاک می‌گردد.

شرکت بیمه اتکایی امین (سهامی عام)
یادداشت‌های توضیحی صورت‌های مالی
سال مالی منتهی به ۳۱ شهریور ۱۴۰۱

۳-۴- دارایی‌های ثابت مشهود

۳-۴-۱- دارایی‌های ثابت مشهود به استثناء موارد مندرج در یادداشت ۲-۴-۳ بر مبنای بهای تمام شده اندازه گیری می‌شود. مخارج بعدی مرتبط با دارایی‌های ثابت مشهود که موجب بهبود وضعیت دارایی در مقایسه با استاندارد عملکرد ارزیابی شده اولیه آن گردد و منجر به افزایش منافع اقتصادی حاصل از دارایی یا باعث افزایش قابل ملاحظه در ظرفیت و یا عمر مفید دارایی‌های ثابت یا بهبود اساسی در کیفیت بازدهی آن‌ها می‌گردد به مبلغ دفتری دارایی اضافه و طی عمر مفید باقی مانده دارایی‌های مربوطه مستهلک می‌شود. هزینه‌های نگهداری و تعمیرات جزئی روزمره هنگام وقوع به عنوان هزینه‌های جاری تلقی و به حساب سود و زیان دوره منظور می‌گردد.

۳-۴-۲- زمین‌ها و ساختمان‌های موجود در مقطع ۱۳۹۳/۰۶/۳۱، بر مبنای مبلغ تجدید ارزیابی در حساب‌ها منعکس شده است. ارزیابی مذکور بر اساس آیین نامه اجرایی بند (۳۹) قانون بودجه سال ۱۳۹۱ کل کشور به شماره ۱۵۴۰۲۸/ت/۴۸۳۱۹ مورخ ۱۳۹۱/۰۸/۰۶ مصوب هیات محترم وزیران توسط هیات‌های کارشناسی منتخب کانون کارشناسان رسمی دادگستری صورت پذیرفته است.

۳-۴-۳- استهلاك دارایی‌های ثابت مشهود با توجه به عمر مفید برآوردی دارایی‌های مربوط (و با در نظر گرفتن آیین نامه استهلاكات موضوع ماده ۱۴۹ اصلاحیه مصوب ۱۳۹۴/۰۴/۳۱ قانون مالیات‌های مستقیم مصوب اسفند ۱۳۶۶ و اصلاحیه‌های بعدی آن و بر اساس نرخ‌ها و روش‌های زیر محاسبه می‌شود:

نوع دارایی	نرخ استهلاك	روش استهلاك
ساختمان	۲۵ ساله	خط مستقیم
وسایل نقلیه	۶ ساله	خط مستقیم
اثاث و منصوبات	۱۰ ساله	خط مستقیم

۳-۴-۳-۱- برای دارایی‌های ثابتی که طی ماه تحصیل می‌شود و مورد بهره برداری قرار می‌گیرد، استهلاك از اول ماه بعد محاسبه و در حساب‌ها منظور می‌شود. در مواردی که هریک از دارایی‌های استهلاك پذیر (به استثنای ساختمان‌ها و تأسیسات ساختمانی) پس از آمادگی جهت بهره برداری به علت تعطیل کار یا علل دیگر برای شش ماه متوالی در یک دوره مالی مورد استفاده قرار نگیرد، میزان استهلاك آن برای مدت یاد شده معادل ۳۰ درصد نرخ استهلاك منعکس در جدول بالاست. در این صورت چنانچه محاسبه استهلاك بر حسب مدت باشد، ۷۰٪ مدت زمانی که دارایی مورد استفاده قرار نگرفته است، به باقیمانده مدت تعیین شده برای استهلاك دارایی در این جدول اضافه خواهد شد.

۳-۴-۴- استهلاك دارایی‌های تجدید ارزیابی شده با توجه به مبلغ دفتری جدید (پس از تجدید ارزیابی)، طی عمر مفید باقیمانده محاسبه و در حساب‌ها منظور می‌شود.

شرکت بیمه اتکایی امین (سهامی عام)
یادداشت‌های توضیحی صورتهای مالی
سال مالی منتهی به ۳۱ شهریور ۱۴۰۱

۳-۵- ذخایر

۳-۵-۱- ذخایر فنی

ذخایر فنی شرکت در پایان هر سال با توجه به مصوبات شورای عالی بیمه به شرح زیر محاسبه می گردد:

۳-۵-۱-۱- بیمه‌های غیر زندگی

نوع ذخیره	میزان ذخیره
الف- ذخیره حق بیمه (حق بیمه عاید نشده)	برای کلیه رشته‌های بیمه‌ای به جز بیمه باربری بر مبنای حق بیمه قبولی و به روش فصلی (یک هشتم) پس از کسر ۲۰ درصد از حق بیمه‌های اتکائی قبولی به عنوان هزینه تحصیل اتکائی قبولی و کسر حق بیمه اتکائی واگذاری مجدد مربوط و برای رشته باربری عبارتست از ذخیره محاسبه شده به روش فوق به علاوه یک هشتم ذخیره مذکور از تاریخ شروع بیمه ای
ب- ذخیره ریسک منقضی نشده برای کسری ذخیره حق بیمه عاید نشده	در رشته‌هایی که ضریب خسارت آنها بیش از ۸۵ درصد باشد عبارتست از: $(۸۵\% - \text{ضریب خسارت}) \times \text{حق بیمه عاید نشده سهم شرکت}$ ۸۵٪
ج- ذخیره خسارت معوق	عبارتست از جمع اقلام زیر: ۱- خسارات اعلام شده در دست رسیدگی به علاوه برآورد مخارج تسویه خسارت پس از کسر سهم بیمه‌گر اتکائی ۲- خساراتی که تا قبل از پایان سال مالی ایجاد شده و هنوز به بیمه‌گر اعلام نشده به علاوه مخارج تسویه خسارت پس از کسر سهم بیمه‌گر اتکائی تبصره: خسارت موضوع بند ۲ با در نظر گرفتن سوابق خسارتی سه سال مالی قبل و با تایید هیات مدیره شرکت حداقل ۳ درصد و حداکثر ۱۰ درصد بند ۱ خواهد بود. احتساب مبالغ مازاد بر ۱۰ درصد منوط به تایید بیمه مرکزی ایران می‌باشد. در راستای اجرای تبصره ۲ ماده ۱۰ آیین نامه شماره ۵۸ و مکملهای ۵۸/۱ و ۵۸/۲ مربوط و بر اساس مجوز شماره ۱۳۲۸۴۵/۲۱۴۰۱/۴ مورخ ۱۴۰۱/۰۸/۳۰ بیمه مرکزی جمهوری اسلامی ایران ذخیره خسارت واقع شده اعلام نشده (IBNR) برای سال مالی منتهی به ۱۴۰۱/۰۶/۳۱ به میزان ۲۰ درصد محاسبه گردیده است.
د- ذخیره برگشت حق بیمه	۵۰ درصد میانگین نسبت حق بیمه های برگشتی به کل حق بیمه نامه های صادره در سه سال مالی قبل ضربدر حق بیمه صادره سال مالی جاری پس از کسر حق بیمه اتکائی واگذاری
ه- ذخیره فنی تکمیلی و خطرات طبیعی (صرفاً طبق آیین نامه ۵۸ شورای عالی بیمه)	۳ درصد حق بیمه بیمه نامه های صادره پس از کسر سهم حق بیمه اتکائی واگذاری در هر سال مالی محاسبه و به صورت انباشته در حسابها انعکاس می‌یابد. میزان ذخیره مزبور در هر رشته بیمه‌ای نباید از ۲۰ درصد میانگین حق بیمه نگهداری شده رشته مزبور در طی سه سال گذشته تجاوز نماید.

۳-۵-۱-۲- ذخیره فنی بیمه اتکائی قبولی

نوع ذخیره	میزان ذخیره
ذخیره فنی بیمه اتکائی قبولی	ذخیره فنی معاملات بیمه اتکائی قبولی با رعایت قواعد مقرر ذکر شده در بندهای ذخایر فنی و به موجب شرایط قراردادها و توافق های اتکائی محاسبه می‌شود.

شرکت بیمه اتکایی امین (سهامی عام)
یادداشت‌های توضیحی صورتهای مالی
سال مالی منتهی به ۳۱ شهریور ۱۴۰۱

۳-۵-۱- حق بیمه سالهای آتی

در بیمه نامه های اتکائی بلند مدت (بیش از یکسال) به استثناء بیمه نامه های مهندسی، حق بیمه سالهای دوم و بعد از آن تحت عنوان حق بیمه سالهای آتی به درآمد سال مربوطه منتقل می شود. در بیمه نامه های مهندسی اگر مدت اعتبار بیمه نامه بیش از یکسال باشد برای احتساب حق بیمه سالهای آتی از روش مجموع سنوات استفاده خواهد شد.

۳-۵-۲- ذخیره مزایای پایان خدمت کارکنان

ذخیره مزایای پایان خدمت کارکنان بر اساس یک ماه آخرین حقوق ثابت برای هر سال خدمت آنان محاسبه و در حسابها منظور می شود.

۳-۶-۱- درآمد عملیاتی

حق بیمه اتکائی قبولی شامل حق بیمه اتکائی قبولی اختیاری و قراردادی می باشد. با توجه به اینکه فعالیت بیمه‌ای شرکت منحصرأ عملیات بیمه‌ای اتکائی است شرکت مشمول مقررات مربوط به واگذاری اتکائی اجباری و مصوبات مربوط نمی باشد.

۳-۶-۱- درآمد حق بیمه‌های اتکائی اختیاری

تمام درآمد حق بیمه برای مدت پوشش از تاریخ شروع پوشش بیمه‌ای (پذیرش غرامت) به حساب حق بیمه‌های قبولی منظور می گردد.

۳-۶-۲- درآمد حق بیمه های اتکائی قراردادی

درآمد حق بیمه بر اساس صورت حساب‌های رسیده مربوط به دوره مالی به حساب حق بیمه‌های قبولی منظور می شود.

۳-۶-۳- درآمد کارمزد و کارمزد منافع اتکائی

درآمد کارمزد طبق شرایط توافقی قراردادهای واگذاری اتکائی، همزمان با پوشش اتکائی و در قالب صورتحساب های مربوطه محاسبه و منظور می شود. همچنین درآمد مشارکت در منافع حاصله از بیمه های اتکائی در زمان مشخص شدن نتایج عملیات اتکائی به عنوان درآمد شناسایی می شود.

۳-۶-۴- باز یافت خسارت

خسارتهایی که تحت پوشش قراردادهای اتکائی واگذاری مجدد شرکت قرار می گیرند و از بیمه گران اتکائی قراردادها باز یافت می شوند را خسارتهای دریافتی از بیمه گران اتکائی می نامند.

۳-۷- شناسایی هزینه های عملیاتی

۳-۷-۱- خسارت پرداختی

خسارت پرداختی شرکت عبارتست از میزان خسارت‌های پرداختی و تغییر در میزان خسارت های معوق هر دوره که به شرح زیر می باشد:

الف) خسارت پرداختی: بر اساس صورت حسابها و گزارش‌های دریافتی از بیمه‌گران واگذارنده و با توجه به زمان تحقق خسارت در حسابها منظور می شود.

ب) ذخیره خسارت معوق: با توجه به بند (ج) یادداشت ۱-۵-۳ بر اساس گزارش های دریافتی از بیمه گر واگذارنده محاسبه و بحساب سود (زیان) دوره منظور می شود.

شرکت بیمه اتکایی امین (سهامی عام)
یادداشت‌های توضیحی صورت‌های مالی
سال مالی منتهی به ۳۱ شهریور ۱۴۰۱

۳-۷-۲- هزینه کارمزد و کارمزد منافع اتکایی

هزینه کارمزد بر اساس مفاد قراردادهای و صورتحسابهای دریافتی از بیمه‌گران محاسبه و لحاظ می‌گردد.

۳-۷-۳- مخارج تحصیل

مخارج تحصیل نظیر کارمزد پرداختی به بیمه‌گران و اگذارنده، همزمان با قراردادهای اتکایی، طبق شرایط توافقی و در قالب صورتحسابهای مربوطه محاسبه و در طی دوره پوشش اتکایی، بعنوان هزینه دوره شناسایی می‌شود.

۳-۸- تسعیر ارز

اقدام پولی ارزی با نرخ قابل دسترس ارز در تاریخ صورت وضعیت مالی و اقلام غیرپولی که به بهای تمام شده تاریخی بر حسب ارز ثبت شده است، با نرخ قابل دسترس در تاریخ انجام معامله، تسعیر می‌شود. نرخ‌های قابل دسترس به شرح زیر می‌باشد:

۳-۸-۱- نرخ تسعیر ارز در تاریخ صورت وضعیت مالی به شرح زیر است:

مانده‌ها و معاملات	نوع ارز	نرخ	دلیل استفاده از نرخ
نقد و بانک، دریافتی و پرداختی	دلار	۲۶۸,۰۷۶	قابل دسترس بودن
نقد و بانک، دریافتی و پرداختی	یورو	۲۶۴,۸۱۷	قابل دسترس بودن

۳-۸-۲- تفاوت‌های ناشی از تسویه یا تسعیر اقلام پولی ارزی به عنوان درآمد یا هزینه دوره وقوع شناسایی و در صورت سود و زیان گزارش می‌شود. در سال مالی گذشته در نبود نرخ معین و قابل دسترس برای ارز منشأ داخلی، برای تسعیر موجودی ارزی نزد بانک‌ها و سپرده‌های ارزی با منشأ داخلی و طلب و بدهی شرکت‌های داخلی، از نرخ‌های تعیین شده در بخشنامه شماره ۰۰/۲۰۶۰۸۲ مورخ ۱۴۰۰/۰۷/۲۰ بانک مرکزی ج.ا.ایران (حواله با منشأ داخلی) استفاده گردیده و همچنین موجودی ارزی نزد بانک‌ها و سپرده‌های ارزی با منشأ خارجی (اسکناس) و طلب و بدهی شرکت‌های خارجی به نرخ نیمایی تسعیر گردیده است. در سال مورد رسیدگی با توجه به فروش بخشی از حواله با منشأ داخلی شرکت به برخی از بانکها به نرخ نیمایی در تاریخ ۱۴۰۱/۰۱/۲۹، سپرده‌های ارزی با منشأ داخلی همانند اسکناس با نرخ نیمایی تسعیر گردیده و سایر اقلام پولی ارزی نیز با نرخ نیمایی تسعیر گردیده است.

۳-۹- خسارت مربوط به برآوردها

۳-۹-۱- ذخیره خسارت ایجاد شده و اعلام نشده:

نحوه برآورد ذخیره خسارت ایجاد شده و اعلام نشده به شرح بند ج یادداشت ۱-۱-۵-۳ ارائه شده است.

۳-۱۰- سهام خزانه

۳-۱۰-۱- سهام خزانه به روش بهای تمام شده شناسایی می‌شود و به عنوان یک رقم کاهنده در بخش حقوق مالکانه در صورت وضعیت مالی ارائه می‌شود. در زمان خرید، فروش، انتشار یا ابطال ابزارهای مالکانه خود شرکت، هیچ سود و زیانی در صورت سود و زیان شناسایی نمی‌شود. مابه‌ازای پرداختی یا دریافتی باید بطور مستقیم در بخش حقوق مالکانه شناسایی شود.

۳-۱۰-۲- هنگام فروش سهام خزانه، هیچگونه مبلغی در صورت سود و زیان جامع شناسایی نمی‌شود و تفاوت خالص مبلغ فروش و مبلغ دفتری تحت عنوان صرف (کسر) سهام خزانه شناسایی و ثبت می‌شود.

شرکت بیمه اتکایی امین (سهامی عام)
یادداشت‌های توضیحی صورتهای مالی
سال مالی منتهی به ۳۱ شهریور ۱۴۰۱

۳-۱۰-۳- در تاریخ گزارشگری، مانده بدهکار صرف (کسر) سهام خزانه به حساب سود (زیان) انباشته منتقل می شود. مانده بستانکار حساب مزبور تا میزان کسر سهام خزانه منظور شده قبلی به حساب سود (زیان) انباشته، به آن حساب منظور و باقیمانده به عنوان ((صرف سهام خزانه)) در صورت وضعیت مالی در بخش حقوق مالکانه ارائه و در زمان فروش کل سهام خزانه، به حساب سود (زیان) انباشته منتقل می شود.

۳-۱۰-۴- هرگاه تنها بخشی از مجموع سهام خزانه، واگذار شود، مبلغ دفتری هر سهم خزانه بر مبنای میانگین بهای تمام شده مجموع سهام خزانه محاسبه می شود.

۳-۱۱- مالیات بر درآمد

۳-۱۱-۱- هزینه مالیات، مجموع مالیات جاری و انتقالی است. مالیات جاری و مالیات انتقالی باید در صورت سود و زیان منعکس شوند، مگر در مواردی که به اقلام شناسایی شده در صورت سود و زیان جامع یا حقوق صاحبان سهام مرتبط باشند که به ترتیب باید در صورت سود و زیان جامع یا مستقیماً در حقوق مالکانه شناسایی شوند.

۳-۱۲- قضاوت های مدیریت در فرآیند بکارگیری رویه های حسابداری

۳-۱۲-۱- ذخیره هزینه های قانونی (بیمه ، مالیات و ...)

هیات مدیره بر اساس قوانین مالیات های مستقیم، مالیات و عوارض ارزش افزوده و تامین اجتماعی و نیز بخش نامه ها و دستورالعمل های مربوطه و همچنین رویه های رسیدگی اداره امور مالیاتی و سازمان تامین اجتماعی در سنوات قبل، ذخیره لازم از این بابت را برآورد و در حساب ها منظور نموده است.

شرکت بیمه اتکایی امین (سهامی عام)
یادداشت های توضیحی صورت های مالی
سال مالی منتهی به ۳۱ شهریور ۱۴۰۱

۴- درآمد حق بیمه ناخالص

(مبالغ به میلیون ریال)

رشته بیمه ای	سال مالی منتهی به ۱۴۰۱/۰۶/۳۱				سال مالی منتهی به ۱۴۰۰/۰۶/۳۱			
	کاهش (افزایش)	کاهش (افزایش)	کاهش (افزایش)	کاهش (افزایش)	کاهش (افزایش)	کاهش (افزایش)	کاهش (افزایش)	کاهش (افزایش)
آتش سوزی	۵۴۰,۸۲۰	۳۰,۵۵۴	۸۸,۱۵۲	۳۳,۱۱۲	۲۸۹,۰۰۲	۴۲۰,۴۷۱	۷,۱۷۵	۱۳۴,۳۷۵
باربری	۱۳۲,۲۰۱	۳,۷۶۲	۹,۵۴۸	۱۴,۷۶۷	۱۲۳,۲۲۰	۱۰۵,۹۸۹	۴,۵۱۰	۱۹,۶۲۱
کشتی	۴۴,۴۴۲	۹,۷۶۷	۱۵,۸۷۸	۲,۲۴۷	۲۱,۰۴۴	۵۶,۱۲۸	۹,۸۰۶	۱۰۱,۱۵۳
مهندسی	۲۵۵,۱۶۱	۴۵,۸۵۴	-	۸,۰۵۲	۲۰۱,۲۵۵	۱۸۵,۱۸۸	۱۵,۷۵۶	۷,۲۶۵
هواپیما	۲۷۵,۰۶۶	۲۶,۹۱۱	-	۴۲,۲۳۱	۲۰۵,۹۲۴	۱۴۷,۷۴۲	۱۷,۷۱۷	-
نفت و انرژی	۱,۰۸۵,۱۳۲	۱۱۹,۳۸۷	۷۱,۶۴۲	۱۷۶,۵۰۱	۷۱۷,۶۰۲	۹۶۸,۵۹۳	۱۶۲,۵۷۳	-
مسئولیت	۱۴۵,۶۱۲	۳۹۹	۳۸,۴۷۱	۳,۶۸۴	۱۸۷,۳۶۸	۲۱۳,۸۷۲	۶,۰۱۶	۷۴,۸۴۵
سایر رشته ها	۲۵,۰۳۳	۶۲۷	-	۲۸۷	۲۴,۱۱۹	۱۳,۸۰۱	-	-
	۲,۵۰۲,۴۶۷	۲۳۷,۲۶۱	۱۲۷,۶۵۳	۲۶۹,۰۱۹	۱,۸۶۹,۵۳۴	۲,۱۱۱,۷۸۴	۲۲۳,۵۵۳	۱۸۷,۵۶۹

۴-۱- حق بیمه صادره، قبولی و برگشتی

(مبالغ به میلیون ریال)

رشته بیمه ای	سال مالی منتهی به ۱۴۰۱/۰۶/۳۱				سال مالی منتهی به ۱۴۰۰/۰۶/۳۱			
	حق بیمه قبولی	حق بیمه قبولی آتی	جمع	حق بیمه قبولی جاری	حق بیمه قبولی	حق بیمه قبولی آتی	جمع	حق بیمه قبولی جاری
آتش سوزی	۵۴۰,۸۲۰	-	۵۴۰,۸۲۰	۴۲۰,۴۷۱	۳۰,۵۵۴	-	۳۳۰,۰۲۵	۴۲۰,۴۷۱
باربری	۱۳۲,۲۰۱	-	۱۳۲,۲۰۱	۱۰۵,۹۸۹	۳,۷۶۲	-	۱۰۹,۷۵۱	۱۰۵,۹۸۹
کشتی	۴۴,۴۴۲	-	۴۴,۴۴۲	۵۶,۱۲۸	۹,۷۶۷	-	۶۵,۸۹۵	۵۶,۱۲۸
مهندسی	۲۵۵,۱۶۱	۱۱,۳۴۸	۲۶۶,۵۰۹	۱۸۵,۱۸۸	۴۵,۸۵۴	۱۱,۴۶۸	۲۴۲,۵۱۰	۱۶۰,۸۴
هواپیما	۲۷۵,۰۶۶	-	۲۷۵,۰۶۶	۱۴۷,۷۴۲	۲۶,۹۱۱	-	۱۷۴,۶۵۳	۱۴۷,۷۴۲
نفت و انرژی	۱,۰۸۵,۱۳۲	۶۵,۰۰۵	۱,۱۵۰,۱۳۷	۹۶۸,۵۹۳	۱۱۹,۳۸۷	۵,۵۵۷	۱,۰۹۳,۵۳۷	۲۴,۷۹۱
مسئولیت	۱۴۵,۶۱۲	-	۱۴۵,۶۱۲	۲۱۳,۸۷۲	۳۹۹	-	۲۱۴,۲۷۱	۲۱۳,۸۷۲
سایر رشته ها	۲۵,۰۳۳	-	۲۵,۰۳۳	۱۳,۸۰۱	۶۲۷	-	۱۴,۴۲۸	۱۳,۸۰۱
جمع کل	۲,۴۲۷,۱۱۴	۷۶,۳۵۳	۲,۵۰۳,۴۶۷	۱,۹۸۴,۹۱۴	۲۳۷,۲۶۱	۱۷,۰۲۵	۲,۱۲۷,۱۹۹	۲,۱۱۱,۷۸۴

۴-۲- حق بیمه اتکایی قبولی ارزی عمدتاً شامل مبلغ ۱۴۰,۱۶۵ دلار و ۱,۳۳۵,۷۶۳ یورو می باشد.

۴-۳- افزایش حق بیمه اتکایی قبولی سال مورد گزارش نسبت به دوره مشابه سال قبل به میزان ۲۰ درصد معادل ۳۷۷,۹۷۵ میلیون ریال، عمدتاً به دلیل استراتژی شرکت در قبولی ریسکه افزایش ظرفیت مجاز قبولی، افزایش حد قبولی مندرج در قرارداد و اگذاری مازاد خسارت شرکت، افزایش سرمایه و خالص ارزش دارائیهای بیمه نامه ها به دلیل شرایط تورمی حاکم بر اقتصاد کشور می باشد.

شرکت بیمه اتکایی امین (سهامی عام)
یادداشت های توضیحی صورت های مالی
سال مالی منتهی به ۳۱ شهریور ۱۴۰۱

۵- حق بیمه اتکایی واگذاری

(مبالغ به میلیون ریال)

سال مالی منتهی به ۱۴۰۰/۰۶/۳۱			سال مالی منتهی به ۱۴۰۱/۰۶/۳۱			رشته بیمه ای
کاهش (افزایش) ذخیره حق بیمه عاید نشده سهم اتکایی	جمع	حق بیمه اتکایی واگذاری	کاهش (افزایش) ذخیره حق بیمه عاید نشده سهم اتکایی	جمع	حق بیمه اتکایی واگذاری	
۵۰,۰۱۵	(۴,۵۰۹)	۵۴,۵۲۴	۵۹,۸۲۶	(۲۹,۲۳۳)	۸۹,۰۵۹	آتش سوزی
۱۵,۱۴۷	۱,۰۷۰	۱۴,۰۷۷	۱۴,۳۹۹	(۶,۲۰۰)	۲۰,۵۹۹	باربری
۵,۸۳۳	(۴,۷۷۳)	۱۰,۶۰۶	۸,۵۴۱	۲,۰۰۹	۶,۵۳۲	کشتی
۲۱,۸۰۶	(۱,۳۶۱)	۲۳,۱۶۷	۲۵,۸۸۵	(۱۳,۷۳۱)	۳۹,۶۱۶	مهندسی
۲,۰۳۹	(۷,۰۸۶)	۹,۱۲۵	۱۷,۰۰۶	(۲۲,۷۲۴)	۳۹,۷۳۰	هواپیما
۸۸,۰۶۲	(۲۸,۵۰۷)	۱۱۶,۵۶۹	۱۱۲,۵۷۴	(۳۴,۳۱۸)	۱۴۶,۸۹۲	نفت و انرژی
۱۸۲,۹۰۲	(۴۵,۱۶۶)	۲۲۸,۰۶۸	۲۳۸,۲۳۱	(۱۰۴,۱۹۷)	۳۴۲,۴۲۸	

۵-۱- حق بیمه واگذاری ارزی عمدتاً شامل مبلغ ۱,۳۲۲,۶۳۴ یورو می باشد.

۵-۲- افزایش حق بیمه اتکایی واگذاری سال مورد گزارش نسبت به دوره مشابه سال قبل به میزان ۵۰ درصد معادل ۱۱۴,۳۶۰ میلیون ریال، عمدتاً به علت افزایش نرخ ارز می باشد.

شرکت بیمه اتکایی امین (سهامی عام)
یادداشت های توضیحی صورت های مالی
سال مالی منتهی به ۳۱ شهریور ۱۴۰۱

۶- درآمد سرمایه گذاری از محل منابع بیمه ای

یادداشت	سال مالی منتهی به ۱۴۰۱/۰۶/۳۱ - میلیون ریال		سال مالی منتهی به ۱۴۰۰/۰۶/۳۱ - میلیون ریال	
	ذخایر فنی	از محل سایر منابع	ذخایر فنی	از محل سایر منابع
۶-۱ سود سپرده های بانکی	۲۷۴,۱۹۲	۷۶۰,۴۹۴	۲۳۸,۵۹۵	۴۹۱,۹۲۲
سود سهام	۱۵۷,۱۸۶	۴۳۵,۹۶۹	۹۴,۱۳۴	۱۹۴,۰۸۰
۶-۲ سود صندوق ها و سایر اوراق بهادار	۱۱۸,۲۴۷	۳۲۷,۹۶۷	۱۷۹,۰۷۶	۳۶۹,۲۱۰
سود (زیان) ناشی از فروش سرمایه گذاری ها	۲۱۸,۳۹۵	۶۰۵,۷۳۶	۱۲۶,۷۷۰	۲۶۱,۳۶۶
جمع	۷۶۸,۰۲۰	۲,۱۳۰,۱۶۶	۶۳۸,۵۷۵	۱,۳۱۶,۵۷۸
	یادداشت ۱۲	یادداشت ۱۴	یادداشت ۱-۱۲	یادداشت ۱۴

۶-۱- سود سپرده های بانکی به مبلغ ۲۷۴,۱۹۲ میلیون ریال از محل ذخایر فنی و مبلغ ۷۶۰,۴۹۴ میلیون ریال از محل سایر منابع جمعاً به مبلغ ۱,۰۳۴,۶۸۶ میلیون ریال بابت سپرده های سرمایه گذاری کوتاه مدت بانکی می باشد که در یادداشت ۱-۲-۲۲ افشاء شده است.

۶-۲- سود صندوق ها و سایر اوراق بهادار به مبلغ ۱۱۸,۲۴۷ میلیون ریال از محل ذخایر فنی و مبلغ ۳۲۷,۹۶۷ میلیون ریال از محل سایر منابع جمعاً به مبلغ ۴۴۶,۲۱۴ میلیون ریال بابت صندوق های سرمایه گذاری می باشد که در یادداشت ۱-۱-۲۲ افشاء شده است.

۷- سایر درآمدهای بیمه ای

یادداشت	سال مالی منتهی به ۱۴۰۱/۰۶/۳۱ - میلیون ریال		سال مالی منتهی به ۱۴۰۰/۰۶/۳۱ - میلیون ریال	
	۷-۱ درآمد کارمزد	۲۶۱	۴۳,۵۶۰	۲۴۴
سود سپرده های اتکایی قبولی	۳,۱۴۴	۲,۹۲۵	-	۲,۴۹۱
جمع	۳,۴۰۵	۴۶,۴۸۵	۲۴۴	۸,۵۵۵

۷-۱- درآمد کارمزد

	سال مالی منتهی به ۱۴۰۱/۰۶/۳۱ - میلیون ریال		سال مالی منتهی به ۱۴۰۰/۰۶/۳۱ - میلیون ریال	
	آتش سوزی	۲۴۴	۶,۰۶۴	۲۴۴
باربری	-	۲,۴۹۱	-	۲,۴۹۱
کشتی	-	۶,۵۲۱	-	۶,۵۲۱
مهندسی	۱۷	۱,۲۴۰	۱۷	۱,۲۴۰
نفت و انرژی	-	۲۷,۲۴۴	-	۲۷,۲۴۴
جمع	۲۶۱	۴۳,۵۶۰	۲۴۴	۸,۵۵۵

شرکت بیمه آکادمی اسین (سهامی عام)
پادشاهت های توضیحی صورت های مالی
سال مالی منتهی به ۳۱ شهریور ۱۴۰۱

۸- خسارت و مزایای پرداختی ناخالص

(مبالغ به میلیون ریال)

خسارت پرداختی ناخالص	سال مالی منتهی به ۱۴۰۰/۰۶/۳۱				سال مالی منتهی به ۱۴۰۱/۰۶/۳۱				
	خسارت	افزایش (کاهش) مخوف	خسارت پرداختی ناخالص	خسارت مخوف	خسارت	افزایش (کاهش) مخوف	خسارت پرداختی ناخالص	خسارت مخوف	
۱۲۲,۵۷۴	(۳۳,۵۴۰)	(۴۲,۹۹۴)	۱۰۰	۱۹۹,۰۹۸	۶۴۵,۷۱۳	۵۰۲,۳۶۷	(۳۷,۷۵۵)	۶۲	۱۸۱,۱۳۹
۹۴,۸۹۴	۷۳,۰۲۳	(۱,۶۲۱)	۱	۲۳,۴۹۱	(۱۱,۰۴۹)	(۴۶,۴۳۵)	(۳۱۹)	۳	۳۵۸,۰۲
(۱۸۳,۲۵۹)	(۳۰۳,۴۹۷)	(۷,۱۵۶)	۹۲۵	۱۲۶,۴۶۹	۷۷,۳۷۹	۶۰,۹۲۹	-	۷۰۰	۱۵,۶۴۰
(۱۷,۴۷۲)	(۹۲,۸۵۵)	(۲۰۶)	۲۰۳	۷۵,۳۸۶	۹۶,۸۸۲	۴۴,۴۲۶	(۲۸۴)	۲۱۸	۵۲,۵۲۲
۱۹,۴۷۵	۱۶,۴۴۷	-	۲۳	۲۰۰,۰۰۵	۲۶,۳۲۴	۱۵,۱۴۷	-	۸۰	۱۱۰,۰۹۷
۲۰,۱۶۶	(۳۹,۸۰۲)	(۵۴)	۸۲	۴۹,۹۴۰	۸۵۵,۱۲۱	۸۲۹,۳۲۲	-	۱۸۲	۲۵۷,۰۰۷
۳۴۰,۰۰۰	۱۵۹,۳۷۸	(۳)	۸۵۰	۱۷۹,۸۳۴	۲۰۸,۲۸۰	۴۴,۰۷۱	-	۱۳۹	۱۶۴,۰۰۰
(۳,۸۶۳)	(۴,۷۶۴)	(۲۰۱)	-	۱,۱۰۲	(۱۰,۳۲۱)	(۱۲,۱۸۹)	(۹۱۴)	-	۲,۷۸۱
۴۰۲,۵۷۵	(۲۰,۵۶۰)	(۵۲,۲۲۴)	۲,۰۹۴	۶۵۸,۳۲۵	۱,۸۸۸,۳۲۹	۱,۳۲۷,۴۵۸	(۳۹,۳۷۱)	۱,۳۸۴	۴۸۸,۷۵۸

۸-۱- خسارت پرداختی ارزی عمدتاً شامل مبلغ ۱۴۶,۹۸۲ یورو و ۲۶۶,۹۰۶ دلار می باشد.

شرکت	یورو	دلار	معادل میلیون ریالی
شرکت ایشین ری	-	۳۳۹,۹۰۰	۵۴,۸۴۸
بیمه مرکزی	۱۲۶,۵۱۴	۸,۵۸۳	۳۰,۶۱۴
متقابل قشم	-	۱۵۲,۳۸۷	۳۹,۸۲۶
سایر شرکت ها	۲۰,۴۶۸	۶۶,۰۲۶	۱۹,۳۴۴
جمع	۱۴۶,۹۸۲	۴۶۶,۹۰۶	۱۴۶,۹۸۲

۸-۲- علت افزایش ذخیره خسارت مخوف نسبت به سال قبل که بدلیل اعمال نرخ نیمایی برای خسارات ارزی داخلی (در سال مالی قبل بر اساس نرخ بخشنامه بیمه مرکزی محاسبه شده است) و احتساب ذخیره خسارت مخوف بابت بیمه نامه شرکت طبیعت سبز پارس کهن و بیمه نامه شرکت نفت و گاز پارس می باشد.

۸-۳- خسارت های قبولی که حداقل ۵ درصد کل خسارت قبولی را شامل می شود به شرح ذیل است:

نام بیمه گذار	سال مالی منتهی به ۱۴۰۰/۰۶/۳۱	سال مالی منتهی به ۱۴۰۱/۰۶/۳۱
خسارت شناور شهرزاد - بیمه متقابل اطمینان متحد قشم	۲۸,۶۸۰	۲۵,۱۳۱
خسارت چسب استحکام - فریاد مازاد خسارت بیمه مرکزی	۲۴,۱۱۸	۷۶,۳۷۴
قرارداد نسبی - مشارکت رشته آتش سوزی - بیمه معلم	۹۷,۹۲۹	۷۶,۳۷۴
کشتیرانی جمهوری اسلامی ایران - شناور تور ۲	-	-

شرکت بیمه اتکایی امین (سهامی عام)
 پانداخت های توضیحی صورت های مالی
 سال مالی منتهی به ۳۱ شهریور ۱۴۰۱

۹- خسارت سهم بیمه گران اتکایی

سال مالی منتهی به ۱۴۰۱/۰۶/۳۱		سال مالی منتهی به ۱۴۰۱/۰۶/۳۱	
مبالغ به میلیون ریال			
خسارت سهم	افزایش (کاهش)	خسارت سهم	افزایش (کاهش)
بیمه گران	ذخیره خسارت	بیمه گران	ذخیره خسارت
اتکایی	معوق سهم اتکایی	اتکایی	معوق سهم اتکایی
(۱۲,۷۰۶)	(۱۴,۳۰۰)	۱۹۴,۱۸۶	۱۹۳,۴۱۸
۳۲۵	۲۶۰	۱,۳۵۲	۱,۳۳۹
۳۷,۳۳۱	(۵۷۷)	۲,۹۲۷	۲,۹۲۷
(۱۹,۳۴۱)	(۴۴,۲۸۴)	۱۷,۱۴۹	۷,۷۲۲
(۱۶,۱۱۳)	(۱۶,۱۱۳)	۶۰۷,۰۲۳	۶۰۷,۰۲۳
(۱)	(۱)	۳	۳
(۱۰,۴۰۵)	(۷۵,۰۱۵)	۸۳۲,۶۴۰	۸۱۲,۴۲۲
		۷۶۸	۷۶۸
		۱۳	۱۳
		-	-
		۹,۴۲۷	۹,۴۲۷
		-	-
		-	-
		۱۰,۲۰۸	۱۰,۲۰۸

۹-۱- خسارت دریافتی شامل مبلغ ۳۸,۴۲۱ یورو می باشد.

۹-۲- درآمد خسارت سهم بیمه گران اتکایی که حداقل ۵ درصد مجموع درآمد خسارت سهم بیمه گران اتکایی می باشد به شرح زیر است:

(مبالغ به میلیون ریال)

سال مالی منتهی	سال مالی منتهی	موضوع
۱۴۰۱/۰۶/۳۱ به	۱۴۰۱/۰۶/۳۱ به	
۴,۰۲۴	۲۰,۲۱/۳۲	قرارداد مازاد سرمایه مهندسی سال ۲۰۱۰ سه ماهه دوم ۲۰۲۱/۳۲
۲,۰۸۲	۲۰,۲۱/۳۲	قرارداد مازاد سرمایه مهندسی سال ۲۰۱۰ سه ماهه سوم ۲۰۲۱/۳۲
۲,۰۷۰	۲۰,۲۱/۳۲	قرارداد مشارکت مهندسی سال ۲۰۱۰ سه ماهه دوم ۲۰۲۱/۳۲
۱,۰۵۰	۲۰,۲۱/۳۲	قرارداد مشارکت مهندسی سال ۲۰۱۰ سه ماهه سوم ۲۰۲۱/۳۲
۳۷,۰۴۴	۲۰,۱۹-۲۰۱۸	قرارداد مازاد خسارت رسک و خطرات فنیبه آمیز سال ۲۰۱۸-۲۰۱۹ (خسارت شناور تور ۲)
۱۲,۳۷۲	۲۰,۲۰-۲۱	قرارداد مازاد سرمایه مهندسی سال ۲۰۰۹ سه ماهه سوم ۲۰۲۰-۲۱
۵,۳۱۸	۲۰,۲۰-۲۱	قرارداد مشارکت مهندسی سال ۲۰۰۹ سه ماهه سوم ۲۰۲۰-۲۱
۵۴,۶۳۴	۹,۲۳۷	

شرکت بیمه اتکایی امین (سهامی عام)
یادداشت های توضیحی صورت های مالی
سال مالی منتهی به ۳۱ شهریور ۱۴۰۱

۱۰- تغییرات سایر ذخایر فنی

(مبالغ به میلیون ریال)

سال مالی منتهی به ۱۴۰۰/۰۶/۳۱			سال مالی منتهی به ۱۴۰۱/۰۶/۳۱			رشته بیمه ای
جمع	افزایش (کاهش) ذخیره فنی و تکمیلی و خطرات طبیعی	افزایش (کاهش) ذخیره حق بیمه برگشتی	جمع	افزایش (کاهش) ذخیره فنی و تکمیلی و خطرات طبیعی	افزایش (کاهش) ذخیره حق بیمه برگشتی	
۱۱,۹۴۰	۱۰,۱۱۱	۱,۸۲۹	۱۰,۰۸۳	۱۰,۹۲۷	(۸۴۴)	آتش سوزی
۳,۰۳۶	۲,۶۲۲	۴۱۴	۴,۰۳۷	۳,۲۳۶	۸۰۱	یاربری
۵,۹۰۴	-	۵,۹۰۴	(۱,۶۳۷)	۸۴۵	(۲,۴۸۲)	کشتی
۸,۰۲۰	۱,۷۳۹	۶,۲۸۱	۵,۱۲۶	۵,۰۹۵	۳۱	مهندسی
۷,۹۸۱	۳,۲۶۱	۴,۷۲۰	۱۲,۳۰۳	۶,۲۵۳	۶,۰۵۰	هواپیما
۵۲,۴۳۶	۱۴,۳۸۲	۳۸,۰۵۴	۴۳,۰۳۸	۲۲,۷۸۳	۲۰,۲۵۵	نفت و انرژی
۸,۹۶۶	۵,۲۹۵	۳,۶۷۱	۱,۴۱۸	۴,۳۵۶	(۲,۹۳۸)	مسئولیت
(۱۳)	-	(۱۳)	۵۶۱	۵۷۵	(۱۴)	سایر رشته ها
۹۸,۲۷۰	۳۷,۴۱۰	۶۰,۸۶۰	۷۴,۹۲۹	۵۴,۰۷۰	۲۰,۸۵۹	

شرکت بیمه اتکایی امین (سهامی عام)
یادداشت های توضیحی صورت های مالی
سال مالی منتهی به ۳۱ شهریور ۱۴۰۱

۱۱- سایر هزینه های بیمه ای

یادداشت	سال مالی منتهی به ۱۴۰۱/۰۶/۳۱	سال مالی منتهی به ۱۴۰۰/۰۶/۳۱
کارمزد و کارمزد منافع بیمه گران اتکایی	۴۰۶,۰۳۷	۳۴۴,۳۲۱
هزینه بهره سپرده های اتکایی پرداختی	۶۳	۲۶۱
سایر	۳۷۵	۷۶۲
جمع	۴۰۶,۴۷۵	۳۴۵,۳۴۴

۱۱-۱- هزینه کارمزد و کارمزد منافع بیمه گران اتکایی

	سال مالی منتهی به ۱۴۰۱/۰۶/۳۱	سال مالی منتهی به ۱۴۰۰/۰۶/۳۱
آتش سوزی	۱۲۵,۰۴۹	۱۰۷,۱۴۳
باربری	۳۷,۷۵۸	۲۵,۳۵۲
کشتی	۶,۰۴۱	۷,۸۷۰
مهندسی	۴۸,۰۵۵	۳۴,۶۴۴
هواپیما	۴۰,۹۴۲	۲۱,۰۷۳
نفت و انرژی	۱۳۳,۰۷۸	۹۴,۲۰۰
مسئولیت	۱۵,۱۰۵	۵۰,۶۹۵
سایر رشته ها	۹	۳,۳۴۴
جمع	۴۰۶,۰۳۷	۳۴۴,۳۲۱

۱۱-۱-۱- هزینه کارمزد متناسب با حق بیمه اتکائی قبولی بوده که بعنوان کارمزد صدور و بازاریابی به بیمه گر اصلی یا لیدر پرداخت می شود.

۱۱-۱-۲- افزایش هزینه کارمزد سال مورد گزارش نسبت به دوره مشابه سال مالی قبل به میزان ۱۸ درصد معادل ۶۱,۲۶۸ میلیون ریال، عمدتاً بدلیل افزایش حق بیمه قبولی اتکائی بوده است.

شرکت بیمه اتکالی اسمن (سهلی عام)
 یادداشت های توضیحی صورت های مالی
 سال مالی منتهی به ۳۱ شهریور ۱۴۰۱

۱۲- سود زیان) ناخالص فعالیت بیمه ای

(مبالغ به میلیون ریال)

سال مالی منتهی به ۱۴۰۱/۰۶/۳۱

سود زیان) ناخالص فعالیت های بیمه ای	هزینه های بیمه ای				درآمد های بیمه ای									
	جمع	سایر هزینه های بیمه ای	افزایش سایر (کاهش) ذخایر فنی	کارمزد و کارمزدهای متعلقه	خسارت سهام اتکالی و اگداری	خسارت پرداختی ناخالص	جمع	سایر بیمه ای	درآمد کارمزد	محل منابع بیمه ای	سرمایه گذاری از محل منابع بیمه ای	حقی بیمه اتکالی و اگداری	حقی بیمه اتکالی قبولی	رشته بیمه ای
۹۷,۴۲۲	(۵۸۷,۰۰۵)	(۳۴۶)	(۱۰,۰۸۲)	(۱۲۵,۰۴۹)	۱۹۴,۱۸۶	(۶۴۵,۷۱۳)	۴۸۹,۵۸۳	۲۵۸	۲۴۴	۱۵۹,۸۰۵	(۵۹,۸۲۶)	۳۸۹,۰۰۲	۳۸۹,۰۰۲	آتش سوزی
۱۲,۰۳۱	(۳۹,۴۶۵)	(۷۱)	(۴,۰۳۷)	(۳۷,۷۵۸)	۱,۳۵۲	۱۱,۰۴۹	۱۵۹,۶۹۶	۲۵۵	-	۵۰,۶۲۰	(۱۴,۳۹۹)	۱۳۳,۲۲۰	۱۳۳,۲۲۰	باربری
(۵۷,۵۹۵)	(۷۸,۷۷۷)	(۳۱)	۱,۶۳۷	(۶,۰۴۱)	۲,۹۲۷	(۷۷,۳۷۹)	۲۱,۱۸۲	۳۴	-	۸,۶۴۵	(۸,۵۴۱)	۲۱,۰۴۴	۲۱,۰۴۴	کشتی
۱۲۵,۱۹۳	(۱۳۲,۹۱۴)	-	(۵,۱۲۶)	(۴۸,۰۵۵)	۱۷,۱۴۹	(۹۶,۸۸۲)	۲۵۸,۱۰۷	۴۳	۱۷	۸۲,۶۷۷	(۳۵,۸۸۵)	۲۰۱,۲۵۵	۲۰۱,۲۵۵	مهندسی
۱۹۳,۹۴۴	(۷۹,۵۶۹)	-	(۱۲,۳۰۳)	(۴۰,۹۴۳)	-	(۳۶,۳۳۴)	۲۷۳,۵۱۳	-	-	۸۴,۵۸۵	(۱۷,۰۰۶)	۲۰۵,۵۱۴	۲۰۵,۵۱۴	هواپیما
۴۷۵,۶۱۱	(۳۲۴,۲۱۴)	-	(۳۳,۰۳۸)	(۱۳۳,۰۷۸)	۶۰,۷۰۳	(۸۵۵,۱۲۱)	۸۹۹,۸۲۵	-	-	۲۹۴,۷۹۷	(۱۱۲,۵۷۴)	۷۱۷,۶۰۲	۷۱۷,۶۰۲	نفت و انرژی
۴۱,۹۹۱	(۳۲۴,۸۰۳)	-	(۱,۴۱۸)	(۱۵,۱۰۵)	-	(۲۰,۸۲۸)	۳۶۶,۷۹۴	۲,۴۵۴	-	۷۶,۹۷۲	-	۱۸۷,۳۶۸	۱۸۷,۳۶۸	مسئولیت
۳۲,۷۸۲	۹,۷۵۴	-	(۵۶۱)	(۹)	۳	۱۰,۳۲۱	۳۴,۰۷۸	-	-	۹,۹۰۹	-	۲۴,۱۱۹	۲۴,۱۱۹	سایر رشته ها
۸۵۵,۷۳۵	(۱,۵۴۶,۹۹۳)	(۳۳۸)	(۷۴,۹۲۹)	(۴۰۶,۰۳۷)	۸۳۲,۶۴۰	(۱,۸۸۸,۳۳۹)	۲,۴۰۲,۷۳۸	۳,۱۴۴	۲۶۱	۷۶۸,۰۲۰	(۳۳۸,۳۳۱)	۱,۸۶۹,۵۳۴	۱,۸۶۹,۵۳۴	
		۱۱ یادداشت	۱۰ یادداشت	۱۱ یادداشت	۹ یادداشت	۸ یادداشت	۷ یادداشت	۷ یادداشت	۶ یادداشت	۶ یادداشت	۵ یادداشت	۴ یادداشت	۴ یادداشت	

گزارش حسابرسی موسسه حسابرسی رابند و همکاران
 در مورد این صورت های مالی و یادداشت های پیوسته
 در بخش اول مجموعه

شرکت بیمه اتکالی امین (سهلسی عام)
 یادداشت های توضیحی صورت های مالی
 سال مالی منتهی به ۳۱ شهریور ۱۴۰۱

۱۴۰۱-۱۲- سود (زیان) ناخالص فعالیت بیمه ای - سال مالی منتهی به ۱۴۰۱/۰۶/۳۱

(مبالغ به میلیون ریال)

سود (زیان) ناخالص فعالیت های بیمه ای	هزینه های بیمه ای											درآمد های بیمه ای				رشته بیمه ای
	جمع	سایر هزینه های بیمه ای	افزایش (کاهش) سایر ذخایر فنی	کارمزد و کارمزدهای متعلقه اتکالی	بیمه گران سهام	خسارت	جمع	سایر درآمد های بیمه ای	درآمد کارمزد	محل منابع بیمه ای	حق بیمه اتکالی و آگذاری	حق بیمه اتکالی قبولی	جمع			
۳۲۹,۸۱۹	(۲۶۵,۲۰۱)	(۸۲۸)	(۱۱,۹۴۰)	(۱۰۷,۱۴۳)	(۱۲,۷۰۶)	(۱۳۲,۵۷۴)	۵۹۵,۰۲۰	۳۲۸	۶,۰۶۴	۱۷۷,۰۷۹	(۵۰,۰۱۵)	۴۶۱,۶۶۴	آنش سوزی			
۱۴,۱۴۳	(۱۳۲,۰۷۷)	(۱۲۰)	(۳,۰۳۶)	(۳۵,۳۵۲)	۳۲۵	(۹۴,۸۹۴)	۱۳۷,۳۲۰	۳۱۷	۲,۴۹۱	۴۱,۴۹۰	(۱۵,۱۴۷)	۱۰۸,۱۶۹	باربری			
۳۹۷,۱۳۲	۲۰۶,۷۹۸	(۱۸)	(۵,۹۰۴)	(۷,۸۷۰)	۳۷,۳۳۱	۱۸۳,۲۵۹	۱۹۰,۳۲۴	۲۹	۶,۵۲۱	۵۲,۵۶۵	(۵,۸۳۳)	۱۳۷,۰۴۲	کشتی			
۱۳۷,۱۸۲	(۴۴,۳۳۳)	-	(۸,۰۲۰)	(۳۴,۶۴۴)	(۱۹,۳۴۱)	۱۷,۴۷۲	۱۸۱,۶۱۵	۴۹	۱,۳۲۰	۵۶,۰۳۷	(۲۱,۸۰۶)	۱۴۶,۰۹۵	مهندسی			
۶۳,۲۰۷	(۴۸,۵۲۹)	-	(۷,۹۸۱)	(۳۱,۰۷۳)	-	(۱۹,۴۷۵)	۱۱۱,۷۳۶	-	-	۳۱,۵۴۲	(۳,۰۳۹)	۸۲,۲۳۳	هوابیما			
۶۰۹,۲۷۰	(۱۸۲,۹۱۵)	-	(۵۲,۴۳۶)	(۹۴,۲۰۰)	(۱۶,۱۱۳)	(۳۰,۱۶۶)	۷۹۲,۱۸۵	-	۲۷,۳۲۴	۲۲۶,۴۷۸	(۸۸,۰۶۳)	۶۱۶,۵۲۵	نفت و انرژی			
(۲۵۵,۰۱۰)	(۳۹۹,۷۲۱)	-	(۸,۹۶۶)	(۵۰,۶۹۵)	-	(۳۴۰,۰۶۰)	۱۴۴,۷۱۱	۱,۹۲۷	-	۲۹,۵۸۴	-	۱۰۳,۲۰۰	مسئولیت			
۱۴,۶۶۶	۴۸۴	(۴۷)	۱۳	(۳,۳۴۴)	(۱)	۲,۸۶۳	۱۴,۱۸۲	۴۷۵	-	۲,۸۰۰	-	۹,۹۰۷	سایر رشته ها			
۱,۳۱۰,۳۹۹	(۸۵۶,۵۹۴)	(۱,۰۳۳)	(۹۸,۳۷۰)	(۳۴۴,۳۲۱)	(۱۰,۴۰۵)	(۴۰۲,۵۷۵)	۲,۱۶۶,۹۹۳	۲,۹۲۵	۴۳,۵۶۰	۶۲۸,۵۷۵	(۱۸۲,۹۰۲)	۱,۶۶۴,۸۳۵	یادداشت ۴			
		یادداشت ۱۱	یادداشت ۱۰	یادداشت ۱۱	یادداشت ۹	یادداشت ۸	یادداشت ۷	یادداشت ۷	یادداشت ۷	یادداشت ۶	یادداشت ۵	یادداشت ۴				

تراز حساب های هزینه حساب های سود و زیان
 که مورد این صورتهای مالی و ترازهای آنها بوده است
 در بخش اول ضمیمه شده

شرکت بیمه اتکایی امین (سهامی عام)
یادداشت های توضیحی صورت های مالی
سال مالی منتهی به ۳۱ شهریور ۱۴۰۱

۱۳- هزینه های اداری و عمومی

یادداشت	سال مالی منتهی به ۱۴۰۱/۰۶/۳۱	سال مالی منتهی به ۱۴۰۰/۰۶/۳۱
	میلیون ریال	میلیون ریال
۱۳-۱	۶۵,۸۳۳	۳۵,۴۸۴
حقوق و دستمزد و مزایا		
بیمه سهم کارفرما	۶,۸۶۷	۳,۶۴۴
بازخرید خدمت کارکنان	۱۳,۰۳۶	۴,۲۷۹
مرخصی استفاده نشده	۲,۳۶۵	۲۹
بیمه دارایی ها و درمانی	۲,۵۱۳	۱,۵۴۸
پاداش هیات مدیره	۶,۲۰۹	۵,۰۳۵
حق حضور اعضاء هیات مدیره و کمیته های تخصصی	۱,۸۳۴	۲,۴۰۲
۱۳-۲	۸,۰۳۶	۳,۳۶۱
هزینه حق الزحمه		
هزینه حق الزحمه حسابرسی	۴,۵۲۰	۲,۶۲۷
هزینه استهلاک	۵,۶۹۸	۵,۳۱۰
کمک و اعانات	۳,۰۰۰	۵,۷۰۰
هزینه انفورماتیک	۲,۱۲۰	۱,۹۲۸
برگزاری نمایشگاه ، سمینار و همایش	۶,۰۵۰	۵۹۷
پذیرایی ، آبدارخانه و غذا پرسنل	۷,۵۹۵	۳,۹۳۰
حق الزحمه بورس و فرابورس	۲۰۰	۲,۰۰۰
تعمیر و نگهداری ساختمان و تاسیسات	۳,۰۵۸	۲,۳۳۱
اینترنت	۱,۲۵۹	۱,۴۷۳
هزینه پست ، تلفن ، آب ، برق و گاز مصرفی	۱,۱۶۲	۶۳۲
ملزومات اداری و ابزار و لوازم مصرفی	۹۲۳	۴۰۹
هزینه ایاب و ذهاب	۲۳۴	۱۴۷
۱۳-۳	۱۱,۳۸۰	۵,۰۰۹
سایر هزینه های اداری		
جمع	۱۵۳,۹۹۲	۸۷,۶۷۵

۱۳-۱- افزایش حقوق و دستمزد و مزایا و بازخرید کارکنان عمدتاً بدلیل افزایش حقوق سالیانه پرسنل طبق قانون کار و نیز افزایش تعداد پرسنل می باشد.

۱۳-۲- هزینه حق الزحمه عمدتاً مربوط به انعقاد قرارداد جهت تعهد پذیره نویسی افزایش سرمایه شرکت می باشد.

۱۳-۳- اقلام مندرج در سایر هزینه های اداری عمدتاً مربوط به هزینه های مرتبط با چاپ ، تکثیر ، سوخت وسائل نقلیه ، کارمزد خدمات کارگزاری می باشد.

۱۴- سایر درآمدها و هزینه های عملیاتی

یادداشت	سال مالی منتهی به ۱۴۰۱/۰۶/۳۱	سال مالی منتهی به ۱۴۰۰/۰۶/۳۱
	میلیون ریال	میلیون ریال
۶	۲,۱۳۰,۱۶۶	۱,۳۱۶,۵۷۸
درآمد سرمایه گذاری از محل سایر منابع		
سود حاصل از تسعیر دارایی های ارزی عملیاتی	۲,۴۱۵,۲۹۸	۱,۳۳۷,۲۷۵
سود (زیان) حاصل از تسعیر بدهی های ارزی عملیاتی	(۲۸۰,۹۶۵)	(۲۴,۷۶۷)
سایر	-	(۳۱۰)
جمع	۴,۲۶۴,۴۹۹	۲,۶۲۸,۷۷۶

شرکت بیمه اتکایی امین (سهامی عام)
 یادداشت های توضیحی صورت های مالی
 سال مالی منتهی به ۳۱ شهریور ۱۴۰۱

۱۵- سایر درآمدها و هزینه های غیر عملیاتی

سال مالی منتهی به	سال مالی منتهی به
۱۴۰۰/۰۶/۳۱	۱۴۰۱/۰۶/۳۱
میلیون ریال	میلیون ریال
۳۹,۸۱۶	۶۰,۳۵۰
۶۹	۳۶۹
۲۸	۹۷۴
۳۹,۹۱۳	۶۱,۶۹۳

سود (زیان) حاصل از تسعیر ارز (نقد و بانک)
 درآمد حاصل از وام پرسنل
 سایر
 جمع

۱۶- مینای محاسبه سود (زیان) پایه هر سهم

سال مالی منتهی به	سال مالی منتهی به
۱۴۰۰/۰۶/۳۱	۱۴۰۱/۰۶/۳۱
سود (زیان) غیر عملیاتی	سود (زیان) عملیاتی
۳۹,۹۱۳	۶۱,۶۹۳
(۷,۹۸۳)	(۱۳,۸۸۱)
۳۱,۹۳۰	۴۷,۸۱۲
۴,۷۱۷,۸۷۹,۱۶۲	۴,۸۸۲,۵۱۴,۰۶۲
۷	۱۰
	۹۲۸

سود (زیان) قبل از مالیات
 اثر مالیاتی
 سود (زیان) خالص
 میانگین موزون تعداد سهام
 سود (زیان) پایه هر سهم

شرکت بیمه اتکایی امین (سهامی عام)
یادداشت های توضیحی صورت های مالی
سال مالی منتهی به ۳۱ شهریور ۱۴۰۱

۱۷- موجودی نقد

یادداشت	۱۴۰۱/۰۶/۳۱	۱۴۰۰/۰۶/۳۱
موجودی نزد بانک ها - ریالی	۵۷,۳۶۶	۲۰,۳۰۲
موجودی نزد بانک ها - ارزی	۹۶,۴۰۲	۷۷,۳۴۹
صندوق - ارزی	۲,۰۳۳	۴,۲۴۴
تنخواه گردان	۴	-
	۱۵۵,۸۰۵	۱۰۱,۸۹۵

۱۷-۱- موجودی نزد بانک ها و موسسات مالی - ریالی

نام بانک	۱۴۰۱/۰۶/۳۱	۱۴۰۰/۰۶/۳۱
بانک سینا	۳۱,۸۲۱	۲,۰۳۴
بانک گردشگری	۱۴,۱۱۷	۶,۰۷۳
بانک سامان	۶,۲۶۷	-
بانک رفاه	۲,۵۵۸	-
سایر بانک ها	۲,۶۰۳	۱۲,۱۹۵
	۵۷,۳۶۶	۲۰,۳۰۲

۱۷-۲- موجودی نزد بانک ها و موسسات مالی - ارزی

نام بانک	نوع ارز	مبلغ ارزی	۱۴۰۱/۰۶/۳۱	مبلغ ارزی	۱۴۰۰/۰۶/۳۱
بانک صادرات	یورو	۷۲,۱۹۲	۱۹,۱۱۸	۵۷,۴۰۰	۱۱,۰۲۸
بانک ملت	یورو	۲۰,۱۶۴	۵,۳۴۰	۶۲,۷۳۹	۱۱,۹۱۸
بانک ملی	یورو	۱۸,۴۰۰	۴,۸۷۳	۳۰,۸۷۰	۵,۸۹۷
میربیزینس بانک روسیه	یورو	۱۰,۷۳۳	۲,۸۴۲	۲۲,۳۵۲	۸,۷۲۰
بانک سامان	یورو	۴,۲۰۲	۱,۱۱۲	۴,۲۰۲	۷۹۸
پست بانک ایران	یورو	-	-	۲۰۰	۵۴
بانک ملت	دلار	۱۰۸,۰۷۳	۲۸,۹۷۲	۲۴,۷۳۲	۳,۹۳۲
بانک ملی	دلار	۴۶,۷۴۶	۱۲,۵۳۱	۲۲,۴۱۶	۳,۵۶۴
بانک صادرات	دلار	۲۷,۵۰۳	۷,۳۷۲	۱۰۴,۲۲۴	۱۶,۸۰۷
بانک سامان	دلار	۱۳۴	۳۶	۱۳۴	۲۱
پست بانک ایران	دلار	-	-	۲۰۰	۴۶
بانک تجارت	پوند انگلیس	۴۵,۸۳۴	۱۳,۹۰۰	۴۵,۸۳۴	۱۴,۳۸۵
بانک ملی	پوند انگلیس	۵۰۰	۱۵۲	۵۰۰	۱۵۷
میربیزینس بانک روسیه	روبل روسیه	۳۳,۹۲۵	۱۵۲	۷,۰۰۰	۲۲
جمع			۹۶,۴۰۲	۷۷,۳۴۹	

۱۷-۲-۱- موجودی ارزی نزد بانکها به شرح ذیل می باشد:

شرح	مبلغ ارز	نرخ	۱۴۰۱/۰۶/۳۱	مبلغ ارز	۱۴۰۰/۰۶/۳۱
یورو	۱۲۵,۶۹۱	۲۶۴,۸۱۷	۳۳,۳۸۵	۱۸۷,۷۴۲	۳۸,۴۱۶
دلار	۱۸۲,۴۵۶	۲۶۸,۰۷۶	۴۸,۹۱۲	۱۵۱,۷۰۶	۲۴,۳۷۰
پوند انگلیس	۴۶,۳۳۴	۳۰۳,۲۷۶	۱۴,۰۵۲	۴۶,۳۳۴	۱۴,۵۴۱
روبل روسیه	۳۳,۹۲۵	۴,۵۰۱	۱۵۲	۷,۰۰۰	۲۲
جمع			۹۶,۴۰۲	۷۷,۳۴۹	

۱۷-۲-۲- موجودی ارزی نزد صندوق به شرح ذیل می باشد:

شرح	مبلغ ارز	نرخ	۱۴۰۱/۰۶/۳۱	مبلغ ارز	۱۴۰۰/۰۶/۳۱
یورو	۶,۶۳۱	۲۶۴,۸۱۷	۱,۷۵۶	۵,۳۴۹	۱,۴۴۲
دلار	۷۸۶	۲۶۸,۰۷۶	۲۱۱	۱۲,۱۸۷	۲,۸۰۲
پوند لبنان	۲۰,۰۰۰	۱۷۹	۴	-	-
روبل روسیه	۱۳,۸۵۰	۴,۵۰۱	۶۲	-	-
جمع			۲,۰۳۳	۴,۲۴۴	

۱۷-۴- طبق یادداشت ۲-۸-۳ در سال گذشته حوالجات با منشا داخلی با نرخ بخشنامه بانک مرکزی و اسکناس با نرخ نیمایی تسعیر گردیده است.

شرکت بیمه اتکایی امین (سهامی عام)
یادداشت های توضیحی صورت های مالی
سال مالی منتهی به ۳۱ شهریور ۱۴۰۱

۱۸- مطالبات از بیمه گران و بیمه گران اتکایی

یادداشت	۱۴۰۱/۰۶/۳۱		۱۴۰۱/۰۶/۳۱		
	جمع	جمع	ارزی	ریالی	
	میلیون ریال	میلیون ریال	میلیون ریال	میلیون ریال	
کوتاه مدت:					
حساب های دریافتنی:					
داخلی:					
اشخاص وابسته:					
بیمه ایران - سهامدار و عضو هیات مدیره	۵۳,۵۰۰	۲۵۱,۴۷۳	۲۵,۰۴۴	۲۲۶,۴۲۹	
بیمه البرز - سهامدار	۱۰,۶۰۴	۱۹,۹۵۷	(۱۰,۶۱۵)	۳۰,۵۷۲	
بیمه آسیا - سهامدار و عضو هیات مدیره	۲,۵۱۵	۱۹,۶۰۰	۶,۴۲۴	۱۳,۱۶۶	
بیمه دانا - سهامدار و عضو هیات مدیره	۱۶,۸۲۱	۱۱,۶۶۲	۲۲۷	۱۱,۴۳۵	
بیمه ایران معین - سهامدار	-	۴۰	۲۶	۱۴	
بیمه مرکزی	۲۵,۹۷۴	-	-	-	
	۱۰۹,۴۱۴	۳۰۲,۷۳۲	۲۱,۱۱۶	۲۸۱,۶۱۶	
سایر اشخاص	۹۷,۵۱۱	۳۶۷,۶۸۱	۵۴,۲۱۷	۳۱۳,۴۶۴	۱۸-۲
	۲۰۶,۹۲۵	۶۷۰,۴۱۳	۷۵,۳۳۳	۵۹۵,۰۸۰	
خارجی:					
شرکت کی اینترنشنال	۵۳,۶۸۵	۵۳,۴۳۵	۵۳,۴۳۵	-	
شرکت جی بی بودا	۲۸,۸۲۵	۴۶,۰۹۴	۴۶,۰۹۴	-	
شرکت پروتکشن	۳۷,۵۶۰	۴۳,۰۶۷	۴۳,۱۶۱	(۹۴)	
شرکت کرسنت	۲۴,۰۱۸	۲۸,۰۰۳	۲۸,۰۰۳	-	
سایر	۱۲۷,۴۷۵	۹۰,۸۸۵	۹۰,۸۴۶	۳۹	
	۲۷۱,۵۷۳	۲۶۱,۴۸۴	۲۶۱,۵۲۹	(۵۵)	
جمع کل	۴۷۸,۴۹۸	۹۳۱,۸۹۷	۳۳۶,۸۶۲	۵۹۵,۰۲۵	

۱۸-۱- مطالبات از بیمه گران و بیمه گران اتکایی با توجه به زمان تاخیر در پرداخت به شرح زیر است:

جمع	طبقه سوم (بین)	طبقه دوم (بین ۱)	طبقه اول (کمتر از یک سال)	سررسید نشده	
میلیون ریال	میلیون ریال (بیش از ۳ سال)	میلیون ریال (تا ۳ سال)	میلیون ریال	میلیون ریال	
۳۰۲,۷۳۲	-	-	-	۳۰۲,۷۳۲	مطالبات از بیمه گران و بیمه گران اتکایی داخلی:
۳۶۷,۶۸۱	۱۱۱	-	-	۳۶۷,۵۷۰	اشخاص وابسته
۶۷۰,۴۱۳	۱۱۱	-	-	۶۷۰,۳۰۲	سایر اشخاص
۲۶۱,۴۸۴	۲۰۴,۴۵۰	۷۰,۶۲	۱۰,۸۴۹	۲۶,۴۹۸	مطالبات از بیمه گران و بیمه گران اتکایی خارجی:
۹۳۱,۸۹۷	۲۰۴,۵۶۱	۷۰,۶۲	۱۰,۸۴۹	۷۰,۶۸۰	سایر اشخاص

۱۸-۲- مطالبات از بیمه گران و بیمه گران اتکایی داخلی (به استثناء اشخاص وابسته) که حداقل برابر ۱۰ درصد مجموع مطالبات از بیمه گران و بیمه گران اتکایی داخلی است به شرح زیر است:

۱۴۰۱/۰۶/۳۱		۱۴۰۱/۰۶/۳۱		
جمع	جمع	ارزی	ریالی	
میلیون ریال	میلیون ریال	میلیون ریال	میلیون ریال	
۳۱,۲۰۲	۱۵۷,۶۲۳	۱,۱۹۱	۱۵۶,۴۳۲	داخلی:
۳,۴۷۸	۹۴,۵۰۱	۳۹,۳۴۳	۵۵,۱۵۸	بیمه پارسیان
۳۴,۶۸۰	۲۵۲,۱۲۴	۴۰,۵۳۴	۲۱۱,۵۹۰	بیمه کوثر

۱۸-۳- مطالبات از بیمه گران و بیمه گران اتکایی ارزی به شرح ذیل می باشد:

۱۴۰۱/۰۶/۳۱		۱۴۰۱/۰۶/۳۱		شرح
مبلغ ارز	مبلغ ریال	نرخ	مبلغ ارز	
۷۳۱,۸۴۸	۲,۷۶۸,۶۲۸	۳۴۶,۷۰۶	۱,۳۰۹,۲۳۴	یورو
(۳۹۱,۷۹۰)	(۱,۶۳۶,۷۷۵)	(۹,۸۳۴)	(۲۶,۶۸۵)	دلار
۳۴۰,۰۵۸		۳۳۶,۸۷۲		جمع

۱۸-۴- طبق یادداشت ۲-۸-۳ در سال گذشته طلب داخلی با نرخ بخشنامه بانک مرکزی و طلب خارجی با نرخ نیمایی تسعیر گردیده است.

۱۸-۴- مطالبات از بیمه گران و بیمه گران اتکایی مربوط به مبادلات بیمه ای می باشد که تا تاریخ تهیه صورتهای مالی مبلغ ۲۱۱,۲۹۰ میلیون ریال از شرکتهای بیمه داخلی وصول شده است. همچنین به دلیل مشکلات ناشی از نقل و انتقالات وجوه بین المللی، مطالبات از شرکت های خارجی تاکنون وصول نشده است.

شرکت بیمه اتکایی امین (سهامی عام)
 یادداشت های توضیحی صورت های مالی
 سال مالی منتهی به ۳۱ شهریور ۱۴۰۱

۱۹- سهم بیمه گران اتکایی از ذخایر فنی

یادداشت	۱۴۰۱/۰۶/۳۱	۱۴۰۰/۰۶/۳۱
ذخیره خسارت معوق	۲۰ الی ۲۲	۱,۳۹۳,۴۷۹
حق بیمه عاید نشده	۳۰ الی ۳۲	۲۵۸,۲۲۶
	<u>۷۲۵,۰۷۶</u>	<u>۱,۶۵۱,۷۰۵</u>

۲۰- سایر دریافتی ها

سایر دریافتی ها: کوتاه مدت:	۱۴۰۱/۰۶/۳۱	۱۴۰۰/۰۶/۳۱
اشخاص وابسته بیمه ایران - سهامدار و عضو هیات مدیره	۲۷۹	۹۸
سایر اشخاص	۹۰۴,۵۹۱	۴۵۲,۱۶۲
عوارض و مالیات ارزش افزوده	۱۲۷,۲۲۱	۹۰,۳۹۲
جمع کل	<u>۱,۰۳۲,۰۹۱</u>	<u>۵۴۲,۶۵۲</u>

۲۰-۱- سایر دریافتی ها به تفکیک ماهیت به شرح زیر است:

سایر دریافتی ها: کوتاه مدت:	یادداشت	۱۴۰۱/۰۶/۳۱	۱۴۰۰/۰۶/۳۱
مطالبات سود سهام ، سود صندوق های با درآمد ثابت و سایر اوراق دریافتی	۲۰-۱-۱	۷۵۸,۴۸۴	۲۸۶,۱۸۴
عوارض و مالیات ارزش افزوده	۲۰-۱-۲	۱۲۷,۲۲۱	۹۰,۳۹۲
سپرده های اتکایی قبولی	۲۰-۱-۳	۱۰۶,۷۹۹	۱۲۰,۳۶۴
مطالبات سود سپرده های بانکی		۱۵,۹۸۹	۳۴,۸۹۴
مالیات تکلیفی پرداختی توسط شرکتها		۱۰,۲۹	۱,۰۰۵
سایر		۲۲,۵۶۹	۹,۸۱۳
		<u>۱,۰۳۲,۰۹۱</u>	<u>۵۴۲,۶۵۲</u>

۲۰-۱-۱- مبلغ ۴۷۶,۲۶۴ میلیون ریال مربوط به سود تقسیم شده مجامع عمومی شرکت ها و مبلغ ۲۸۲,۲۲۰ میلیون ریال مربوط به سود صندوق ها و سایر اوراق می باشد.

۲۰-۱-۲- عوارض و مالیات ارزش افزوده به شرح زیر می باشد:

عوارض و مالیات ارزش افزوده بابت عملیات قبولی	۱۴۰۱/۰۶/۳۱	۱۴۰۰/۰۶/۳۱
عوارض و مالیات ارزش افزوده بابت عملیات واگذاری	۱۲۷,۱۹۳	۹۲,۰۱۹
عوارض و مالیات بر ارزش افزوده خریدهای شرکت	(۵,۷۷۴)	(۵,۷۸۸)
	۵,۸۰۲	۴,۱۶۱
	<u>۱۲۷,۲۲۱</u>	<u>۹۰,۳۹۲</u>

۲۰-۱-۳- سپرده های اتکایی قبولی داخلی مبلغ ۳۵,۵۷۱ میلیون ریال و سپرده های اتکایی قبولی خارجی ۷۱,۲۲۸ میلیون ریال می باشد.

۲۰-۱-۴- سایر دریافتی های ارزی به شرح ذیل می باشد:

شرح	مبلغ ارز	نرخ	میلیون ریال	مبلغ ارز	میلیون ریال
یورو	۱۸۱,۵۰۸	۲۶۴,۸۱۷	۴۸,۰۶۶	۱۱۵,۳۸۴	۳۰,۰۶۲
دلار	۹۸,۷۴۱	۲۶۸,۰۷۶	۲۶,۴۷۰	۱۶۴,۵۹۷	۳۵,۹۰۵
جمع			<u>۷۴,۵۳۶</u>	<u>۲۸۰,۹۸۱</u>	<u>۶۵,۹۶۷</u>

۲۰-۱-۵- طبق یادداشت ۲-۸-۳ در سال گذشته سایر دریافتی های ارزی داخلی با نرخ بخشنامه بانک مرکزی و سایر دریافتی های ارزی خارجی با نرخ نیمایی تسعیر گردیده است.

۲۰-۱-۶- از کل مبلغ سایر حساب های دریافتی تا تاریخ تهیه صورتهای مالی مبلغ ۵۹۷,۲۳۲ میلیون ریال وصول گردیده است.

شرکت بیمه اتکایی امین (سهامی عام)
یادداشت های توضیحی صورت های مالی
سال مالی منتهی به ۳۱ شهریور ۱۴۰۱

۲۰-۲ سایر دریافتی ها با توجه به زمان تأخیر در پرداخت به شرح زیر است:

جمع	طبقه چهارم (بیش از ۳ سال)	طبقه سوم (بین ۲ تا ۳ سال)	طبقه دوم (بین ۱ تا ۲ سال)	طبقه اول (کمتر از یک سال)	سررسید نشده	سایر دریافتی ها
میلیون ریال	میلیون ریال	میلیون ریال	میلیون ریال	میلیون ریال	میلیون ریال	میلیون ریال
۱,۰۳۲,۰۹۱	۸۵,۷۰۵	۲۸,۵۹۱	۲۱,۱۰۵	۴۷,۶۸۸	۸۴۹,۰۰۲	
۱,۰۳۲,۰۹۱	۸۵,۷۰۵	۲۸,۵۹۱	۲۱,۱۰۵	۴۷,۶۸۸	۸۴۹,۰۰۲	

۲۱- تسهیلات اعطایی به اشخاص

(مبالغ به میلیون ریال)

خالص	خالص	سود و کارمزد سال های آتی	مانده
۱۴۰۰/۰۶/۳۱	۱۴۰۱/۰۶/۳۱		
۶,۱۵۸	۲,۷۷۴	(۵۹۹)	۳,۳۷۳
۶,۱۵۸	۲,۷۷۴	(۵۹۹)	۳,۳۷۳

تسهیلات اعطایی به کارکنان

۲۱-۱ تسهیلات اعطایی بر حسب حصد بلند مدت و کوتاه مدت:

۱۴۰۰/۰۶/۳۱	۱۴۰۱/۰۶/۳۱
میلیون ریال	میلیون ریال
۲,۳۵۷	۲,۲۹۸
۳,۸۰۱	۴۷۶
۶,۱۵۸	۲,۷۷۴

تسهیلات اعطایی به کارکنان

حصد بلندمدت

حصد جاری

۲۲- سرمایه گذاری در اوراق بهادار و سپرده های بانکی

یادداشت	۱۴۰۱/۰۶/۳۱	۱۴۰۰/۰۶/۳۱
	میلیون ریال	میلیون ریال
۲۲-۱	۷,۰۸۷,۵۳۸	۳,۵۸۰,۳۸۳
۲۲-۲	۸,۹۵۰,۴۵۵	۸,۱۵۶,۳۱۷
	۱۶,۰۳۷,۹۹۳	۱۱,۷۳۶,۷۰۰

سرمایه گذاری های جاری

سپرده های سرمایه گذاری کوتاه مدت بانکی

۲۲-۱ سرمایه گذاری های جاری

(مبالغ به میلیون ریال)

یادداشت	۱۴۰۱/۰۶/۳۱	۱۴۰۰/۰۶/۳۱
	بهای تمام شده	بهای تمام شده
	خالص ارزش فروش	خالص ارزش فروش
	۲,۷۲۴,۴۱۴	۵,۶۸۸,۸۸۹
	۱,۱۴۷,۷۰۰	۱,۱۴۷,۷۰۰
	۴,۸۷۲,۱۱۴	۶,۸۳۶,۵۸۹
	۱,۲۱۳,۸۱۶	۱,۲۱۳,۸۱۶
	۱,۰۰۱,۶۰۸	۱,۰۰۱,۶۰۸
	۲,۲۱۵,۴۲۴	۲,۲۱۵,۴۲۴
۲۲-۱-۱	۷,۰۸۷,۵۳۸	۹,۰۵۲,۰۱۳
	۳,۵۸۰,۳۸۳	۶,۸۹۶,۳۲۳

سرمایه گذاری های جاری سریع معامله در بازار (پذیرفته

شده در بورس و فرابورس):

سهام شرکت ها

صندوق های سرمایه گذاری

سایر سرمایه گذاری های جاری در اوراق بهادار:

صندوق های سرمایه گذاری

سایر اوراق بهادار

شرکت بیمه اتکایی امین (سهامی عام)
 پانداخت های توضیحی صورت های مالی
 سال مالی منتهی به ۲۱ شهریور ۱۴۰۱

۱-۱-۲۲- سرمایه گذاری جاری در اوراق بهادار به شرح زیر است:

۱۴۰۰/۰۶/۳۱		۱۴۰۱/۰۶/۳۱		درصد مالکیت	تعداد سهام / واحد
خالص ارزش فروش	بهای تمام شده	خالص ارزش فروش	بهای تمام شده		
میلیون ریال	میلیون ریال	میلیون ریال	میلیون ریال		میلیون ریال
-	-	۴۷۱,۱۰۳	۴۵۰,۲۴۷	۳.۵۰	۳۹,۲۱۴,۹۳۶
-	-	۵۱۳,۳۸۸	۴۴۹,۰۵۹	۰.۳۷	۴۰,۷۵۱,۰۲۷
۱۰۰,۳۰۶	۲۵,۷۹۹	۲۸۳,۷۹۵	۴۲۰,۵۱۱	۰.۰۵	۲۸,۳۷۲,۸۷۴
۱۴۵,۸۱۵	۲۱۸,۸۲۰	۱۴۷,۸۵۹	۲۳۹,۶۲۲	۰.۰۳	۱۰,۰۹۲,۸۴۵
-	-	۱۹۱,۲۵۷	۲۰۰,۴۱۹	۳.۰۴	۳۲,۰۹۰,۹۰۸
۶۹۰,۰۳۱	۱۹۸,۰۶۶	۶۷۵,۲۹۹	۱۹۷,۸۶۴	۰.۰۲	۹۸,۰۲۷,۹۲۳
۱,۱۷۵,۱۵۸	۲۲۵,۸۲۰	۷۰۱,۲۰۲	۱۶۱,۷۲۰	۰.۰۴	۱۴,۰۹۲,۰۲۲
۸۸,۱۱۰	۲۱,۸۰۸	۱۷۳,۸۳۰	۱۵۶,۵۲۵	۰.۱۰	۱۲,۶۳۴,۱۱۷
۷۲۳,۸۴۶	۱۹۰,۶۷۷	۲۹۹,۳۹۱	۱۴۶,۸۸۴	۰.۰۷	۱۳۳,۳۵۴,۹۸۱
۵۵۸,۷۹۲	۱۷۵,۸۹۷	۳۸۱,۵۷۷	۱۳۴,۲۰۲	۰.۰۲	۷۶,۶۸۶,۱۸۸
-	-	۹۴,۱۸۲	۱۰۳,۱۹۲	۰.۰۵	۹,۳۱۷,۱۴۶
۱۱۰,۰۱۰	۸۸,۲۵۹	۱۱۶,۵۲۳	۹۸,۵۸۷	۰.۰۴	۲۶,۱۶۲,۵۶۶
۱۶۴,۲۳۸	۸۷,۰۹۰	۲۴۹,۳۴۸	۸۹,۳۸۹	۰.۰۸	۱۴,۹۲۰,۶۳۳
۲۵۷,۴۶۹	۶۹,۳۳۵	۲۱۰,۸۳۲	۶۷,۹۸۰	۰.۰۲	۳۰,۶۲۹,۰۱۱
۵۶,۱۵۱	۶۴,۶۵۵	۴۲,۸۲۶	۶۱,۷۴۴	۰.۰۳	۱۳,۲۰۸,۷۶۶
۴۸,۴۵۲	۲۸,۸۷۲	۵۸,۶۵۱	۴۹,۶۲۳	۰.۰۲	۱۳,۱۶۹,۷۷۱
-	-	۲۸,۵۵۰	۴۱,۱۶۳	۰.۰۳	۸۸,۰۵۸,۴۴۴
۳۲,۴۲۲	۳۶,۱۷۷	۴۷,۲۰۷	۲۷,۳۱۹	۰.۱۱	۳۱,۰۸۷,۶۹۷
۳۶,۳۰۸	۳۹,۱۱۹	۴۷,۶۶۷	۵۱,۵۲۵	-	۳,۵۵۴,۳۴۱
-	-	۲۵,۲۳۶	۴۵,۶۱۱	۰.۳۰	۲,۳۶۶,۳۷۱
۳۷,۸۲۰	۴۰,۹۸۰	۲۲,۰۲۵	۴۰,۹۸۱	۰.۰۷	۱,۳۴۵,۹۱۴
۴۰,۱۳۸	۳۶,۳۰۸	۴۰,۱۶۴	۴۰,۱۲۲	۰.۰۱	۳,۷۱۴,۳۳۴
۳۹,۴۹۹	۳۰,۸۳۵	۲۴,۷۵۵	۳۰,۸۳۵	۰.۰۲	۵,۹۹۳,۳۷۰
۱۹,۰۷۱	۱۶,۴۰۳	۳۰,۷۹۸	۳۰,۵۳۶	-	۶,۷۵۷,۶۲۵
۵۲,۷۹۸	۵۰,۸۵۸	۲۲,۳۶۹	۲۶,۰۲۶	۰.۱۱	۱,۱۹۴,۰۵۱
-	-	۲۲,۳۶۹	۲۶,۰۲۶	۰.۱۱	۱,۱۹۴,۰۵۱
۱۰۸,۴۹۰	۳۰,۱۵۹	۸۳,۰۵۷	۲۴,۸۶۴	۰.۰۱	۳۷,۲۵۸,۲۹۸
۸۲۷,۵۰۴	۳۱۵,۵۲۸	۵۷۳,۶۲۸	۲۸۱,۷۳۷		
۵,۳۰۲,۲۳۰	۱,۹۹۱,۳۷۵	۵,۶۸۸,۸۸۹	۳,۷۲۴,۴۱۴		
-	-	۱,۱۴۷,۷۰۰	۱,۱۴۷,۷۰۰		۴۹,۵۵۷,۸۶۷
۵۸۷,۶۷۵	۵۸۷,۶۰۰	-	-		
۵۸۷,۶۷۵	۵۸۷,۶۰۰	۱,۱۴۷,۷۰۰	۱,۱۴۷,۷۰۰		
۵,۸۸۹,۹۱۵	۲,۵۷۳,۹۷۵	۶,۸۳۶,۵۸۹	۴,۸۷۲,۱۱۴		
-	-	۶۲۷,۶۳۲	۶۲۷,۶۳۲		۶۲۷,۶۳۲
-	-	۵۸۶,۱۸۴	۵۸۶,۱۸۴		۵۸۶,۱۸۴
۷۴۱,۰۸۱	۷۴۱,۰۸۱	-	-		
۲۶۵,۳۳۷	۲۶۵,۳۳۷	-	-		
۱,۰۰۰,۶۰۸	۱,۰۰۰,۶۰۸	۱,۳۱۳,۸۱۶	۱,۳۱۳,۸۱۶		
-	-	۱,۰۰۱,۶۰۸	۱,۰۰۱,۶۰۸		۱۰۴,۷۸۰,۰۹۷
-	-	۱,۰۰۱,۶۰۸	۱,۰۰۱,۶۰۸		
۱,۰۰۰,۶۰۸	۱,۰۰۰,۶۰۸	۲,۲۱۵,۴۲۴	۲,۲۱۵,۴۲۴		
۶,۸۹۶,۳۳۲	۳,۵۸۰,۳۸۳	۹,۰۵۲,۰۱۳	۷,۰۸۷,۵۲۸		

سرمایه گذاری های جاری سریع معامله در بازار (بدون در نظر گرفته شده در بورس و فرابورس):

- سهام شرکت ها:
- محور سازان خودرو
- تامین سرمایه امین
- سرمایه گذاری نفت و گاز تامین
- گروه مینا
- آتیه داده پرداز
- صنایع پتروشیمی خلیج فارس
- ملی صنایع مس ایران
- پالایش نفت تبریز
- فولاد خوزستان
- فولاد مبارکه اصفهان
- حق تقدم سرمایه گذاری نفت و گاز تامین
- سرمایه گذاری توسعه معادن و فلزات
- فجر انرژی خلیج فارس
- پالایش نفت بندر عباس
- سرمایه گذاری صبا تامین
- حق تقدم سرمایه گذاری توسعه معادن و فلزات
- حق تقدم سرمایه گذاری صبا تامین
- بیمه البرز
- سرمایه گذاری غدیر
- توسعه بازرگانی آهن و فولاد میلاد
- پدیده شیمی قرن
- سرمایه گذاری صندوق بازنشستگی
- گروه توسعه مالی مهر آیندگان
- پالایش نفت تهران
- داروسازی دار
- حق تقدم داروسازی دار
- پتروشیمی پارس
- سایر شرکت ها

صندوق اندیشه ورزش صبا تامین

صندوق سرمایه گذاری با درآمد ثابت کمند

سایر سرمایه گذاری های جاری در اوراق بهادار:

صندوق های سرمایه گذاری:

- صندوق سرمایه گذاری ارزش کانون ایرانیان با درآمد ثابت با نرخ ۲۴ درصد
- صندوق سرمایه گذاری امین انصار با درآمد ثابت ۲۱ درصد
- صندوق سرمایه گذاری مشترک کارگزاری کارآفرین با درآمد ثابت ۲۰ درصد
- صندوق سرمایه گذاری با درآمد ثابت کاریزما با درآمد ثابت ۲۱ درصد

سایر اوراق بهادار:

اوراق تیمی هسیکو ۱۰۸

جمع سایر سرمایه گذاری های جاری در اوراق بهادار

جمع سرمایه گذاری های جاری در اوراق بهادار

شرکت بیمه اتکایی امین (سهامی عام)
یادداشت های توضیحی صورت های مالی
سال مالی منتهی به ۳۱ شهریور ۱۴۰۱
۲-۲۲- سپرده های سرمایه گذاری کوتاه مدت بانکی به تفکیک زیالی و ارزی به شرح زیر است:

۱۴۰۰/۰۶/۳۱		۱۴۰۱/۰۶/۳۱		نوع ارز	بانک های ریالی:
مبلغ	مبلغ ارزی	مبلغ	مبلغ ارزی		
نرخ سود	درصد	نرخ سود	درصد		
۲۰	۸۶۲,۴۸۴	۲۳	۱,۰۰۰,۰۰۰	ریال	بانک پاسارگاد
۲۰	۱۱,۵۰۰	۲۲	۱,۰۰۰,۰۰۰	ریال	بانک خاورمیانه
۲۰	۱,۰۱۹,۳۶۵	۲۲	۴۰۰,۰۰۰	ریال	بانک گردشگری
۲۰	۴۵۵,۳۲۰	-	-	ریال	بانک دی
۲۰	۷۴۸,۲۵۳	-	-	ریال	بانک آینده
۲۰	۵۰۰,۰۰۰	-	-	ریال	بانک پارسیان
۲۰	۴۰۰,۰۰۰	-	-	ریال	بانک سینا
	<u>۳,۹۹۶,۹۲۲</u>		<u>۲,۴۰۰,۰۰۰</u>		
بانک های ارزی:					
۲	۱,۸۱۸,۸۰۱	۱۱,۴۳۹,۰۰۰	۱	۳,۰۶۶,۵۲۱	۱۱,۴۳۹,۰۰۰
۳.۵	۳۲۷,۲۲۲	۲,۰۵۸,۰۰۰	۳	۵۵۱,۷۰۰	۲,۰۵۸,۰۰۰
۱.۵	۲۰۸,۶۲۱	۱,۲۵۵,۰۰۰	۱	۴۲۰,۶۱۱	۱,۵۶۹,۰۰۰
۴.۵	۹۳۶,۱۸۹	۴,۹۲۷,۳۱۱	۴	۱,۳۰۴,۸۳۶	۴,۹۲۷,۳۱۱
۱.۵	۷۸۱,۸۱۶	۴,۱۰۹,۸۵۷	۱	۹۷۰,۳۰۵	۳,۶۶۴,۰۵۷
	۸۶,۷۴۶	۴۴۴,۰۰۰	۰.۲۵	۲۳۶,۴۸۲	۸۹۳,۰۰۰
	<u>۴,۱۵۹,۳۹۵</u>		<u>۶,۵۵۰,۴۵۵</u>		
	<u>۸,۱۵۶,۳۱۷</u>		<u>۸,۹۵۰,۴۵۵</u>		

۲-۲۲-۱- سود سپرده های سرمایه گذاری به مبلغ ۲۷۴.۱۹۲ میلیون ریال در سرفصل درآمد سرمایه گذاری از محل منابع بیمه ای یادداشت ۶ ثبت شده است.

۲-۲۲-۲- تفکیک سپرده های ارزی نزد بانک به شرح ذیل می باشد:

۱۴۰۰/۰۶/۳۱		۱۴۰۱/۰۶/۳۱		شرح
مبلغ ارز	مبلغ ریالی	نرخ	مبلغ ارز	
۱,۸۰۴,۷۵۱	۹,۴۸۱,۱۶۸	۲۶۴,۸۱۷	۹,۴۸۴,۳۶۸	یورو
۲,۳۵۴,۶۴۴	۱۴,۷۵۲,۰۰۰	۲۶۸,۰۷۶	۱۵,۰۶۶,۰۰۰	دلار
<u>۴,۱۵۹,۳۹۵</u>		<u>۶,۵۵۰,۴۵۵</u>		جمع

۲-۲۲-۳- طبق یادداشت ۲-۸-۳ در سال گذشته سپرده های ارزی با منشا داخلی با نرخ بخشنامه بانک مرکزی و سپرده های ارزی با منشا اسکناس با نرخ نیمایی تسعیر گردیده است.

شرکت بیمه اتکایی امین (سهامی عام)
یادداشت های توضیحی صورت های مالی
سال مالی منتهی به ۳۱ شهریور ۱۴۰۱

۲-۲۲- تخصیص سرمایه گذاری

۱۴۰۰/۰۶/۳۱		۱۴۰۱/۰۶/۳۱	
از محل سایر منابع	از محل سایر ذخایربیمه ای	از محل سایر منابع	از محل سایر ذخایربیمه ای
میلیون ریال	میلیون ریال	میلیون ریال	میلیون ریال
۱,۳۴۰,۹۶۹	۶۵۰,۴۰۶	۲,۷۳۷,۴۴۵	۹۸۶,۹۶۹
۳۹۲,۳۱۶	۱۹۰,۲۸۴	۸۴۳,۵۶۰	۳۰۴,۱۴۰
<u>۱,۷۳۳,۲۸۵</u>	<u>۸۴۰,۶۹۰</u>	<u>۳,۵۸۱,۰۰۵</u>	<u>۱,۲۹۱,۱۰۹</u>
۶۷۷,۷۰۴	۳۲۸,۷۰۴	۸۹۲,۱۵۵	۳۲۱,۶۶۱
-	-	۷۳۶,۱۸۲	۲۶۵,۴۲۶
<u>۶۷۷,۷۰۴</u>	<u>۳۲۸,۷۰۴</u>	<u>۱,۶۲۸,۳۳۷</u>	<u>۵۸۷,۰۸۷</u>
۲,۶۹۱,۴۸۲	۱,۳۰۵,۴۴۰	۱,۷۶۴,۰۰۱	۶۳۵,۹۹۹
۲,۸۰۰,۸۹۰	۱,۳۵۸,۵۰۵	۴,۸۱۴,۵۸۶	۱,۷۳۵,۸۶۹
<u>۵,۴۹۲,۳۷۲</u>	<u>۲,۶۶۳,۹۴۵</u>	<u>۶,۵۷۸,۵۸۷</u>	<u>۲,۳۷۱,۸۶۸</u>
۴,۱۴۷	۲,۰۱۱	۲,۰۳۹	۷۳۵
<u>۴,۱۴۷</u>	<u>۲,۰۱۱</u>	<u>۲,۰۳۹</u>	<u>۷۳۵</u>
<u>۷,۹۰۷,۵۰۸</u>	<u>۳,۸۳۵,۳۵۰</u>	<u>۱۱,۷۸۹,۹۶۸</u>	<u>۴,۳۵۰,۷۹۹</u>

سرمایه گذاری های جاری : (یادداشت ۲۲)

سرمایه گذاری های جاری سریع معامله در بازار
(پذیرفته شده در بورس و فرابورس):

سهام شرکت ها

صندوق های سرمایه گذاری

جمع سرمایه گذاری های جاری سریع معامله در بازار

سایر سرمایه گذاری های جاری در اوراق بهادار:

صندوق های سرمایه گذاری

سایر اوراق بهادار

جمع سایر سرمایه گذاری های جاری در اوراق بهادار

سپرده های سرمایه گذاری کوتاه مدت بانکی :

سپرده های سرمایه گذاری کوتاه مدت بانکی - ریالی

سپرده های سرمایه گذاری کوتاه مدت بانکی - ارزی

جمع سپرده های سرمایه گذاری کوتاه مدت بانکی

تسهیلات اعطایی به اشخاص (یادداشت ۲۱):

تسهیلات اعطایی به کارکنان

شرکت بیمه اتکالی زمین (سهامی عام)
 یادداشت های توضیحی صورت های مالی
 سال مالی منتهی به ۳۱ شهریور ۱۴۰۱

۲۳- دارایی های ثابت مشهود

(مبالغ به میلیون ریال)

مبلغ دفتری	استهلاک انباشته			بهای تمام شده			مانده در ابتدای دوره	افزایش (کاهش)	مانده در ابتدای دوره	زمن ساختمان وسایل نقلیه اثاثه و منصوبات
	مانده در پایان دوره	فروخته شده	استهلاک	مانده در ابتدای دوره	مانده در پایان دوره	فروخته شده				
۱۴۰۰/۰۶/۳۱	۱۴۰۱/۰۶/۳۱	-	-	-	۴۱۴,۷۸۶	-	۴۱۴,۷۸۶	-	۴۱۴,۷۸۶	
۳۷,۹۳۳	۳۵,۵۰۸	۲,۴۲۵	۲۰,۴۴۷	۵۸,۳۸۰	-	-	۵۸,۳۸۰	-	۵۸,۳۸۰	
۶۴۴	۶۴۸	۳۲۶	۲,۸۸۷	۴,۸۶۱	-	-	۴,۸۶۱	۳۳۰	۴,۵۳۱	
۲۱,۹۸۵	۲۲,۲۰۹	-	۲,۷۸۰	۶,۵۱۹	-	-	۳۱,۵۰۸	۲,۰۰۴	۲۸,۵۰۴	
۴۷۵,۳۴۸	۴۷۳,۱۵۱	-	۵,۵۲۱	۳۰,۸۵۳	-	-	۵۰۹,۵۲۵	۳,۳۳۴	۵۰۶,۲۰۱	

۲۳-۱- دارایی های ثابت مشهود شرکت تا سقف مبلغ ۵۲۱,۱۴۴ میلیون ریال در مقابل خطرات احتمالی ناشی از حریق، سیل و زلزله تحت پوشش بیمه قرار دارند.

۲۳-۲- افزایش در دارایی ها عمدتاً بابت خرید صندلی اداری و تجهیزات IT می باشد.

۲۳-۳- ساختمان و زمین واقع در چهار راه جهان کودک تهران، به موجب سند قطعی مالکیت شماره ۷۷۷۳۳۴ مورخ ۱۳۹۶/۰۴/۲۲ و ۷۷۷۳۳۹ و ۱۳۹۶/۰۴/۲۲ از شرکت سهامی بیمه ایران به مبلغ ۲۸۲,۰۲۰ میلیون ریال خریداری گردیده و مبلغ ۹۲,۹۵۸ میلیون ریال بابت تنهه مبلغ خرید تا تاریخ تهیه صورت های مالی تسویه نشده و در سایر حسابهای پرداختی منعکس می باشد. (یادداشت توضیحی ۲۹-۱)

۲۴- دارایی های نامشهود

(مبالغ به میلیون ریال)

مبلغ دفتری	استهلاک انباشته			بهای تمام شده			مانده در ابتدای دوره	افزایش (کاهش)	مانده در ابتدای دوره	حق امتیاز تلفن ها حق اشتراک گاز حق اشتراک برق حق انشعاب آب نرم افزار اتکالی
	مانده در پایان دوره	فروخته شده	استهلاک	مانده در ابتدای دوره	مانده در پایان دوره	فروخته شده				
۱۴۰۰/۰۶/۳۱	۱۴۰۱/۰۶/۳۱	-	-	-	۷۸	-	۷۸	-	۷۸	
۶	۶	-	-	-	۶	-	۶	-	۶	
۶۷	۶۷	-	-	-	۶۷	-	۶۷	-	۶۷	
۱۳۲	۱۳۲	-	-	-	۱۳۲	-	۱۳۲	-	۱۳۲	
۲۵۴	۱۸۷	۱,۱۳۱	۱۶۷	۹۶۴	۱,۳۱۸	-	۱,۳۱۸	-	۱,۳۱۸	
۶۳۷	۴۷۰	۱,۱۳۱	۱۶۷	۹۶۴	۱,۳۱۸	-	۱,۳۱۸	-	۱,۳۱۸	

شرکت بیمه اتکایی امین (سهامی عام)
 یادداشت های توضیحی صورت های مالی
 سال مالی منتهی به ۳۱ شهریور ۱۴۰۱

۲۵- سایر دارایی ها

یادداشت	۱۴۰۱/۰۶/۳۱	۱۴۰۰/۰۶/۳۱
مخارج انتقالی به سنوات آتی	۲۸,۳۰۱	۲۰,۳۱۹
	۲۸,۳۰۱	۲۰,۳۱۹

۲۵-۱- مخارج انتقالی به سنوات آتی شامل هزینه کارمزد پرداختی مربوط به درآمدهای بیمه ای سالهای آتی می باشد که متناظر با احتساب درآمدهای آتی، هزینه های آتی مربوط نیز محاسبه می شود و بر اساس رشته های بیمه ای مشمول به شرح زیر می باشد:

	۱۴۰۱/۰۶/۳۱	۱۴۰۰/۰۶/۳۱
مهندسی	۵,۷۰۶	۵,۷۸۵
نفت و انرژی	۲۲,۵۹۵	۱۴,۵۳۴
	۲۸,۳۰۱	۲۰,۳۱۹

۲۶- بدهی به بیمه گران و بیمه گران اتکایی

یادداشت	۱۴۰۱/۰۶/۳۱			۱۴۰۰/۰۶/۳۱
	ریالی	ارزی	جمع	
کوتاه مدت:				
حساب های پرداختی:				
داخلی:				
اشخاص وابسته:				
بیمه مرکزی	(۲,۳۱۹)	۱۵,۹۸۱	۱۳,۶۶۲	-
بیمه ایران معین - سهامدار	-	-	-	۱,۰۰۰
سایر اشخاص	۲۲۹	۳۹,۴۲۱	۳۹,۶۵۰	۲۸,۴۵۹
	(۲,۰۹۰)	۵۵,۴۰۲	۵۳,۳۱۲	۳۹,۴۵۹
خارجی:				
سایر اشخاص	(۶۴۹)	۱,۰۶۳,۹۰۸	۱,۰۶۳,۲۵۹	۸۳۴,۱۶۹
جمع کل	(۲,۷۳۹)	۱,۱۱۹,۳۱۰	۱,۱۱۶,۵۷۱	۸۷۳,۶۲۸

۲۶-۱- بدهی به بیمه گران و بیمه گران اتکایی (به استثناء اشخاص وابسته) که حداقل برابر ۱۰ درصد مجموع بدهی به بیمه گران و بیمه گران اتکایی است به شرح زیر است:

یادداشت	۱۴۰۱/۰۶/۳۱			۱۴۰۰/۰۶/۳۱
	ریالی	ارزی	جمع	
خارجی:				
شرکت استرن	-	۴۰۶,۵۴۵	۴۰۶,۵۴۵	۳۴۷,۴۸۵
شرکت شدید ری	۷۹	۲۹۱,۱۳۰	۲۹۱,۲۰۹	۲۳۶,۵۶۲
جمع سایر اشخاص بالای ۱۰ درصد	۷۹	۶۹۷,۶۷۵	۶۹۷,۷۵۴	۵۸۴,۰۴۸

۲۶-۲- بدهی به بیمه گران و بیمه گران اتکایی ارزی به شرح ذیل می باشد:

شرح	۱۴۰۱/۰۶/۳۱		۱۴۰۰/۰۶/۳۱	
	مبلغ ارز	نرخ	مبلغ ریال	مبلغ ارز
یورو	۶۷۴,۵۷۱	۲۶۴,۸۱۷	۱۷۸,۶۳۹	۴۸۹,۶۵۵
دلار	۳,۵۰۸,۹۶۹	۲۶۸,۰۷۶	۹۴۰,۶۷۱	۳۶۷,۳۶۱
جمع			۱,۱۱۹,۳۱۰	۸۵۷,۰۱۶

۲۶-۳- طبق یادداشت ۲-۸ در سال گذشته بدهی داخلی با نرخ بخشنامه بانک مرکزی و بدهی خارجی با نرخ نیمایی تسعیر گردیده است.

۲۶-۴- بدهی به بیمه گران و بیمه گران اتکایی مربوط به مبادلات بیمه ای می باشد که تا تاریخ تهیه صورتهای مالی مبلغ ۳۴,۲۵۴ میلیون ریال پرداخت گردیده است.

شرکت بیمه اتکایی امین (سهامی عام)
یادداشت های توضیحی صورت های مالی
سال مالی منتهی به ۳۱ شهریور ۱۴۰۱

۲۷- مالیات پرداختی

(مبالغ به میلیون ریال)

مالیات

نحوه تشخیص	مالیات		درآمد		سود (زیان) ایرانی	سال / دوره مالی
	پرداختی	ممانده پرداختی	پرداختی	مشمول مالیات ایرانی		
رسیدگی شده	-	-	۸,۰۲۹	۲۷,۷۴۹	۸۹۶,۳۰۷	۱۳۹۷/۰۶/۳۱
رسیدگی شده	-	-	۳۹,۶۱۵	۱۹۹,۸۶۸	۹۵۷,۸۵۹	۱۳۹۸/۰۶/۳۱
رسیدگی شده	-	-	-	-	۱,۹۸۰,۴۳۲	۱۳۹۹/۰۶/۳۱
در دست رسیدگی	۳۸۷,۲۵۲	-	۳۵۸,۷۳۶	۱,۹۳۶,۲۶۰	۳,۸۹۱,۴۱۳	۱۴۰۰/۰۶/۳۱
رسیدگی نشده	-	۴۷۹,۱۹۴	-	۲,۱۲۹,۷۴۹	۵,۰۲۷,۹۳۵	۱۴۰۱/۰۶/۳۱
	<u>۳۸۷,۲۵۲</u>	<u>۴۷۹,۱۹۴</u>				

۲۷-۱- مالیات عملکرد شرکت تا پایان سال مالی منتهی به ۱۳۹۸/۰۶/۳۱ قطعی و تسویه گردیده است.

۲۷-۲- مالیات عملکرد سال مالی منتهی به ۱۳۹۹/۰۶/۳۱ قطعی و زیان به مبلغ ۱۱۴,۰۵۶ میلیون ریال مورد تایید سازمان امور مالیاتی قرار گرفته و در اظهارنامه سال مالی ۱۴۰۰ از مالیات ایرانی کسر شده است.

۲۷-۳- بابت عملکرد سال مالی منتهی به ۱۴۰۰/۰۶/۳۱، پس از کسر معافیت های مالیاتی مبلغ ۳۵۸,۷۳۶ میلیون ریال ذخیره مالیات در نظر گرفته که تماماً پرداخت شده است. عملکرد سال مذکور در حال رسیدگی بوده و تا تاریخ تهیه صورت های مالی برگه تشخیص صادر نگردیده است.

۲۷-۴- بابت عملکرد سال مالی منتهی به ۱۴۰۱/۰۶/۳۱، پس از کسر معافیت های مالیاتی مبلغ ۴۷۹,۱۹۴ میلیون ریال مالیات ابراز گردیده است.

شرکت بیمه اتکایی امین (سهامی عام)
یادداشت های توضیحی صورت های مالی
سال مالی منتهی به ۳۱ شهریور ۱۴۰۱

۲۸- سود سهام پرداختی

۱۴۰۰/۰۶/۳۱	۱۴۰۱/۰۶/۳۱	مانده پرداخت نشده :
میلیون ریال	میلیون ریال	سال مالی منتهی به ۱۴۰۰/۰۶/۳۱
-	۴۱۴,۲۸۲	سال مالی منتهی به ۱۳۹۹/۰۶/۳۱
۱۹۱,۸۹۱	۳۲,۹۴۳	سال مالی منتهی به ۱۳۹۸/۰۶/۳۱
۲,۰۸۹	۱,۸۸۸	سنوات قبل
۶,۲۱۱	۳,۶۹۶	
<u>۲۰۰,۱۹۱</u>	<u>۴۵۲,۸۱۰</u>	

۲۸-۱- سود نقدی هر سهم در سال مالی منتهی به ۱۴۰۰/۰۶/۳۱ به مبلغ ۸۰۰ ریال و در سال مالی منتهی به ۱۳۹۹/۰۶/۳۱ مبلغ ۳۶۵ ریال به تصویب مجمع عمومی عادی سالیانه رسیده است.

۲۸-۲- سود سهام متعلق به سهامداران حقیقی در سال های گذشته در مهلت قانونی در حسابی نزد بانک ملی موجود بوده و مانده حساب از بابت سال های گذشته از بابت عدم مراجعه سهامداران به بانک می باشد.

۲۹- سایر پرداختی ها

۱۴۰۰/۰۶/۳۱	۱۴۰۱/۰۶/۳۱	کوتاه مدت:
میلیون ریال	میلیون ریال	اشخاص وابسته
۱۵۲,۵۴۶	۱۰۸,۹۳۷	سایر اشخاص
۲۲,۵۲۱	۹۲,۰۸۱	
<u>۱۷۵,۰۶۷</u>	<u>۲۰۱,۰۱۸</u>	

۲۹-۱- سایر پرداختی ها به تفکیک ماهیت به شرح زیر است:

۱۴۰۰/۰۶/۳۱	۱۴۰۱/۰۶/۳۱	یادداشت	کوتاه مدت:
میلیون ریال	میلیون ریال		بیمه ایران - سهامدار و عضو هیات مدیره
۱۴۰,۹۶۳	۹۲,۹۵۸	۲۳-۲	سپرده های اتکائی واگذاری
۳۰,۰۶۶	۲۳,۲۷۲	۲۹-۲	سپرده حسن انجام کار و حق بیمه
۲۲۸	۳۱۹		سایر بستانکاران
۳,۸۱۰	۶۴,۴۶۸		جمع کل
<u>۱۷۵,۰۶۷</u>	<u>۲۰۱,۰۱۸</u>		

۲۹-۲- سپرده های اتکائی واگذاری به شرح زیر است:

۱۴۰۰/۰۶/۳۱	۱۴۰۱/۰۶/۳۱	اشخاص وابسته:
میلیون ریال	میلیون ریال	بیمه آسیا - سهامدار و عضو هیات مدیره
۹,۱۲۷	۱۲,۷۲۲	بیمه مرکزی
۲,۱۴۷	۲,۸۲۶	بیمه دانا - سهامدار و عضو هیات مدیره
۱۷۲	۲۴۰	بیمه البرز - سهامدار
۱۲۶	۱۷۸	بیمه ایران معین - سهامدار
۱۱	۱۳	سایر اشخاص
۱۱,۵۸۳	۱۵,۹۷۹	
۱۸,۴۸۳	۲۷,۲۹۴	
<u>۳۰,۰۶۶</u>	<u>۴۳,۲۷۳</u>	

۲۹-۳- سایر پرداختی های ارزی به شرح ذیل می باشد:

۱۴۰۰/۰۶/۳۱		۱۴۰۱/۰۶/۳۱		شرح
میلیون ریال	مبلغ ارز	میلیون ریال	نرخ	مبلغ ارز
۲۷,۶۸۲	۱۲۱,۴۴۰	۳۷,۱۸۴	۲۶۴,۸۱۷	۱۴۰,۴۱۳
۱,۹۲۱	۱۰,۶۰۳	۶,۴۷۲	۲۶۸,۰۷۶	۲۴,۱۴۲
<u>۲۹,۶۰۳</u>		<u>۴۳,۶۵۶</u>		جمع

۲۹-۴- طبق یادداشت ۲-۸-۳ در سال گذشته سایر پرداختی های داخلی با نرخ بخشنامه بانک مرکزی و سایر پرداختی های خارجی با نرخ نیمایی تسعیر گردیده است.

شرکت بیمه اتکالی امین (سهامی عام)
 بازرسی های توضیحی صورت های مالی
 سال مالی منتهی به ۳۱ شهریور ۱۴۰۱

۳۲ لی ۳۲ - ذخیره خسارت معوق - ذخیره ریسک های منقضي نشده - ذخیره حق بیمه عاید نشده

(مبالغ به میلیون ریال)

جمع کل	سهم اتکالی	سهم نگهداری	جمع	سال جاری	سال جاری	سهم اتکالی	سهم نگهداری	جمع	ذخیره ریسک های منقضي نشده		ذخیره معوق		خسارت خسارت واقع شده گزارش نشده	رشته بیمه ای
									ذخیره معوق	ذخیره ریسک های منقضي نشده	جمع	سهم نگهداری		
۱,۸۵۲,۰۱۵	۶۶,۵۴۳	۱۴۸,۸۸۹	۲۱۵,۴۳۲	-	۲۱۵,۴۳۲	-	۸۸,۱۵۲	۸۸,۱۵۲	۶۲۲,۶۲۹	۹۰,۶,۷۹۲	۱,۵۴۹,۲۴۱	۱۵۱,۱۳۲	۱,۳۹۸,۲۹۹	آتش سوزی
۳۲۰,۵۶۰	۱۷,۳۱۱	۴۵,۱۸۴	۶۲,۴۹۵	-	۶۲,۴۹۵	-	-	۱۰,۳۵۶	۲۴۷,۷۰۹	۲۵۸,۰۶۵	۴۱,۲۸۵	۲۱۶,۷۸۰	باربری	
۳۳۷,۹۱۳	۴,۹۴۲	۱۰,۸۵۷	۱۵,۷۹۹	-	۱۵,۷۹۹	-	۱۵,۸۷۸	۲۸,۵۳۳	۲۷۷,۷۰۴	۳۰۶,۲۳۶	۴۶,۲۸۴	۲۵۹,۹۵۲	کشتی	
۳۷۵,۹۶۱	۲۹,۸۸۹	۷۷,۴۸۵	۱۰۷,۰۷۴	-	۱۰۷,۰۷۴	-	-	۵۵,۲۴۴	۲۱۲,۴۴۳	۲۶۸,۸۸۷	۳۵,۵۷۴	۲۳۳,۳۱۳	مهندسی	
۱۶,۰۵۰۹	۲۹,۸۱۰	۸۸,۲۶۹	۱۱۸,۰۷۹	-	۱۱۸,۰۷۹	-	-	-	۴۲,۳۳۰	۴۲,۳۳۰	۷,۰۷۲	۳۵,۲۵۸	هواپیما	
۱,۹۲۳,۵۹۶	۱۱۰,۰۳۱	۳۳۲,۵۳۴	۵۴۲,۵۶۵	۱۷۱,۷۰۵	۳۷۰,۸۶۰	-	۷۱,۶۴۲	۶۵۶,۴۸۵	۶۷۲,۹۰۴	۱,۳۲۹,۳۸۹	۱۱۲,۱۵۱	۱,۲۱۷,۲۳۸	نفت و انرژی	
۴۲۸,۵۸۴	-	۵۶,۳۳۵	۵۶,۳۳۵	-	۵۶,۳۳۵	-	۳۶,۳۳۴	۲۰,۰۰۰	-	۳۵,۸۷۵	۵۵,۹۷۹	۲۷۹,۸۹۶	مسئولیت	
۱۴,۶۹۲	-	۶,۹۲۰	۶,۹۲۰	-	۶,۹۲۰	-	-	۲۳	۷,۷۴۹	۷,۷۲۶	۱,۲۲۲	۶,۴۸۰	سایر رشته ها	
۵,۴۳۲,۸۲۰	۲۵۸,۲۲۶	۸۶۶,۴۷۳	۱,۱۲۴,۶۹۹	۲۰۰,۸۶۶	۹۲۳,۸۳۳	-	۲۱۲,۰۲۶	۱,۳۳۶,۲۷۹	۲,۷۰۶,۶۰۶	۴,۰۹۸,۰۸۵	۴۵۰,۷۶۹	۳,۶۴۷,۳۱۶		

در راستای اجرای تبصره ۲ ماده ۱۰ این نامه شماره ۵۸ و مکملهای ۵۸(۱) و ۵۸(۲) مربوط ذخیره خسارت واقع شده اعلام نشده (IBNR) برای سال مالی منتهی به ۱۴۰۱/۰۶/۳۱ به میزان ۲۰ درصد محاسبه گردیده است. از کل مبلغ ذخیره خسارت معوق مبلغ ۲,۸۶۹,۴۷۳ میلیون ریال ذخیره خسارت معوق ارزی به شرح ذیل و مبلغ ۱,۲۲۸,۶۱۲ میلیون ریال ذخیره خسارت معوق ریالی می باشد. لازم بذکر است که افزایش ذخیره خسارت معوق عمدتاً بدلیل اعمال نرخ نیمایی برای خسارات ارزی داخلی و احتساب ذخیره خسارت معوق بابت بیمه نامه شرکت طبیعت سبز پارس کهن و بیمه نامه شرکت نفت و گاز پارس می باشد.

۱۴۰۱/۰۶/۳۱		۱۴۰۱/۰۶/۳۱	
مبلغ معوق	مبلغ ارز	نرخ	مبلغ ارز
۱,۰۲۱,۲۲۰	۴,۳۹۰,۸۸۹	۲۶۴,۸۱۷	۹,۷۳۰,۰۸۱
۸۴۷,۵۲۳	۴,۴۶۸,۰۰۶	۲۶۸,۰۷۶	۴,۰۵۵,۶۹۱
۱,۸۶۸,۷۴۳		۲,۸۶۹,۴۷۳	

طبق پانداخت ۲-۸-۲ در سال گذشته خسارت معوق داخلی با نرخ پخشنامه بانک مرکزی و خسارت معوق خارجی با نرخ نیمایی شناسایی گردیده است.

شرکت بیمه اتکالی امین (سهامی عام)
 یادداشت های توضیحی صورت های مالی
 سال مالی منتهی به ۳۱ شهریور ۱۴۰۱

تذکره ۲۰- ذخیره خسارت معوق - ذخیره ریسک های منقضي نشده - ذخیره حق بیمه عاید نشده

(مبالغ به میلیون ریال)

۱۴۰۰/۰۶/۳۱

		ذخیره ریسک های منقضي نشده				ذخیره حق بیمه عاید نشده				بدهی (ذخیره) خسارت معوق					
رشته بیمه ای	خسارت گزارش شده پرداخت نشده	جمع	سهم نگهاری	سهم اتکالی	جمع	سهم نگهاری	سهم اتکالی	جمع	سهم نگهاری	سهم اتکالی	جمع	خسارت واقع شده گزارش نشده	خسارت گزارش شده پرداخت نشده	رشته بیمه ای	رشته بیمه ای
آتش سوزی	۸۹۲,۱۴۲	۱,۰۴۷,۱۶۴	۵۱۷,۹۴۳	۴۴۹,۲۲۱	۹۶۷,۱۶۴	۱۸۲,۳۲۰	۱۴۵,۰۱۰	۳۲۷,۳۱۰	۳۷,۳۱۰	۱۴۵,۰۱۰	۱۸۲,۳۲۰	۱۵۵,۰۲۲	۸۹۲,۱۴۲	آتش سوزی	آتش سوزی
باربری	۲۲۷,۸۹۳	۲,۰۴۵,۰۰۰	۲۹۵,۴۸۳	۹,۰۱۷	۳۰۴,۵۰۰	۴۷,۷۲۸	۳۶,۶۱۷	۸۴,۳۴۵	۱۱,۱۱۱	۳۶,۶۱۷	۴۷,۷۲۸	۷۶,۶۰۷	۲۲۷,۸۹۳	باربری	باربری
کشتی	۱۸۸,۳۴۰	۲۴۵,۲۹۷	۲۱۹,۶۹۲	۲۵,۶۰۵	۲۴۵,۲۹۷	۱۸,۰۴۶	۱۱,۰۹۵	۲۹,۱۴۱	۶,۹۵۱	۱۱,۰۹۵	۱۸,۰۴۶	۵۶,۹۵۷	۱۸۸,۳۴۰	کشتی	کشتی
مهندسی	۱۷۸,۶۴۰	۲۲۴,۴۶۱	۱۷۶,۷۲۹	۴۷,۷۳۲	۲۲۴,۴۶۱	۶۹,۷۴۲	۸۳,۱۴۴	۱۵۲,۸۸۶	۱۵,۵۵۸	۸۳,۱۴۴	۶۹,۷۴۲	۴۵,۸۲۱	۱۷۸,۶۴۰	مهندسی	مهندسی
هواپیما	۲۰,۳۱۰	۳۷,۲۸۳	۲۷,۲۸۳	-	۳۷,۲۸۳	۷۵,۸۴۸	۶۸,۷۶۲	۱۴۴,۶۱۰	۷,۰۸۶	۶۸,۷۶۲	۷۵,۸۴۸	۷,۰۷۳	۲۰,۳۱۰	هواپیما	هواپیما
نفت و انرژی	۲۸۳,۳۱۰	۵۰۰,۱۵۷	۴۵۰,۶۹۵	۴۹,۴۶۲	۵۰۰,۱۵۷	۲۵۳,۸۰۶	۲۹۰,۳۵۱	۵۴۴,۱۵۷	۷۵,۷۱۲	۲۹۰,۳۵۱	۱۱۲,۳۵۷	۱۱۶,۸۴۷	۲۸۳,۳۱۰	نفت و انرژی	نفت و انرژی
مسئولیت	۲۱۶,۱۵۱	۲۹۱,۸۰۴	۲۹۱,۸۰۴	-	۲۹۱,۸۰۴	۷۴,۸۲۵	۶۰,۰۱۹	۱۳۴,۸۴۴	-	۶۰,۰۱۹	۶۰,۰۱۹	۷۵,۶۵۳	۲۱۶,۱۵۱	مسئولیت	مسئولیت
سایر رشته ها	۱۴,۷۹۱	۱۹,۹۶۱	۱۹,۹۶۱	۲۰	۱۹,۹۶۱	۶,۶۳۳	۶,۶۳۳	۱۳,۳۰۶	-	۶,۶۳۳	۶,۶۳۳	۵,۱۷۰	۱۴,۷۹۱	سایر رشته ها	سایر رشته ها
	۲,۱۳۱,۴۷۷	۲,۶۶۰,۶۲۷	۲,۰۷۹,۵۸۰	۵۸۱,۰۴۷	۲,۶۶۰,۶۲۷	۸۴,۳۹۳	۸۵۵,۶۸۰	۱,۴۱۵,۳۲۸	۱۵۲,۰۲۹	۸۵۵,۶۸۰	۷۱۴,۱۴۲	۵۳۹,۱۵۰	۲,۱۳۱,۴۷۷		

گزارش حسابرسی موسسه حسابرسی رایبند و همکاران
 در مورد این صورت های مالی و یادداشت های پیوست
 در بخش اول مجموعه

شرکت بیمه اتکالیی امین (سهامی عام)
یادداشت های توضیحی صورت های مالی
سال مالی منتهی به ۳۱ شهریور ۱۴۰۱

۳۳- سایر ذخایر فنی

۳۳-۱- ذخیره حق بیمه برگشتی و ذخیره فنی و تکمیلی و خطرات طبیعی

(مبالغ به میلیون ریال)

۱۴۰۰/۰۶/۳۱			۱۴۰۱/۰۶/۳۱			رشته بیمه ای
جمع	ذخیره فنی تکمیلی و خطرات طبیعی	ذخیره حق بیمه برگشتی	جمع	ذخیره فنی تکمیلی و خطرات طبیعی	ذخیره حق بیمه برگشتی	
۴۳,۹۲۸	۳۸,۹۷۹	۴,۹۴۹	۵۴,۰۱۱	۴۹,۹۰۶	۴,۱۰۵	آتش سوزی
۱۲,۱۱۸	۱۰,۷۷۲	۱,۳۴۶	۱۶,۱۵۵	۱۴,۰۰۸	۲,۱۴۷	باربری
۱۰,۷۱۱	۳,۹۲۲	۶,۷۸۹	۹,۰۷۴	۴,۷۶۷	۴,۳۰۷	کشتی
۲۴,۰۸۰	۱۴,۹۷۹	۹,۱۰۱	۲۹,۲۰۶	۲۰,۰۷۴	۹,۱۳۲	مهندسی
۱۶,۹۶۱	۸,۹۲۶	۸,۰۳۵	۲۹,۲۶۴	۱۵,۱۷۹	۱۴,۰۸۵	هواپیما
۱۰۲,۹۳۹	۴۴,۴۷۳	۵۸,۴۶۶	۱۴۵,۹۷۷	۶۷,۲۵۶	۷۸,۷۲۱	نفت و انرژی
۲۶,۹۷۰	۱۹,۶۵۴	۷,۳۱۶	۲۸,۳۸۸	۲۴,۰۱۰	۴,۳۷۸	مسئولیت
۱,۲۲۶	۱,۲۱۲	۱۴	۱,۷۸۷	۱,۷۸۷	۰	سایر رشته ها
۲۳۸,۹۳۳	۱۴۲,۹۱۷	۹۶,۰۱۶	۳۱۳,۸۶۲	۱۹۶,۹۸۷	۱۱۶,۸۷۵	جمع

۳۴- ذخیره مزایای پایان خدمت کارکنان

۱۴۰۰/۰۶/۳۱	۱۴۰۱/۰۶/۳۱	
میلیون ریال	میلیون ریال	
۷,۰۱۲	۱۰,۷۵۰	مانده در ابتدای سال
(۴۴۲)	(۱۰,۱۰۸)	پرداخت شده طی سال
۴,۱۸۰	۱۳,۰۳۶	ذخیره تأمین شده طی سال
۱۰,۷۵۰	۱۳,۶۷۸	مانده در پایان سال

شرکت بیمه اتکایی امین (سهامی عام)
یادداشت های توضیحی صورت های مالی
سال مالی منتهی به ۳۱ شهریور ۱۴۰۱

۳۵- سرمایه

سرمایه شرکت در ۱۴۰۱/۰۶/۳۱ مبلغ ۵.۰۰۰.۰۰۰.۰۰۰ میلیون ریال، شامل ۵.۰۰۰.۰۰۰.۰۰۰ سهم ۱.۰۰۰ ریالی با نام پرداخت شده می باشد. ترکیب سهامداران در تاریخ صورت وضعیت مالی به شرح زیر است:

۱۴۰۰/۰۶/۳۱		۱۴۰۱/۰۶/۳۱		نام سهامدار
درصد مالکیت	تعداد سهام	درصد مالکیت	تعداد سهام	
۱۵.۰۵	۵۸۶,۷۹۹,۹۸۴	۱۵.۰۵	۷۵۲,۳۰۷,۶۶۹	شرکت بیمه آسیا (سهامی عام)
۱۲.۷۶	۴۹۷,۴۸۵,۲۴۲	۱۲.۳۶	۶۱۷,۸۰۱,۵۹۲	شرکت توسعه کسب و کار سبا (سهامی خاص)
۶.۶۶	۲۵۹,۶۳۵,۳۳۶	۱۱.۳۶	۵۶۷,۷۵۹,۸۸۹	شرکت بیمه البرز (سهامی عام)
۱۱.۳۱	۴۴۱,۱۸۹,۰۹۰	۱۰.۹۷	۵۴۸,۵۰۸,۳۲۲	شرکت بیمه دانا (سهامی عام)
۱۵.۰۰	۵۸۴,۹۹۷,۴۸۴	۷.۵۲	۳۷۵,۹۳۷,۶۴۰	شرکت سهامی بیمه ایران
۰.۰۰	-	۷.۴۸	۳۷۴,۰۵۹,۱۳۲	سبد (شرک ۶۶۰۴۱) (شرک ۳۰۶۳۰) شرکت سهامی بیمه ایران
۶.۵۶	۲۵۵,۷۴۷,۰۳۸	۶.۴۹	۳۲۴,۳۴۶,۰۶۶	شرکت سرمایه گذاری صبا تامین (سهامی عام)
۶.۱۰	۲۳۸,۰۰۴,۵۴۵	۵.۸۴	۲۹۱,۹۴۲,۲۸۴	شرکت بیمه ایران معین (سهامی خاص)
۳.۸۳	۱۴۹,۲۹۳,۰۵۰	۳.۸۳	۱۹۱,۴۰۱,۳۴۵	صندوق سرمایه گذاری واسطه گری مالی یکم
۳.۰۳	۱۱۸,۰۳۸,۷۰۶	۳.۰۰	۱۵۰,۱۴۳,۱۷۴	بانک صادرات ایران
۲.۷۷	۱۰۸,۲۰۲,۱۴۷	۲.۷۷	۱۲۸,۴۴۶,۴۰۱	بانک تجارت
۰.۰۰	-	۲.۰۹	۱۰۴,۲۸۱,۷۱۶	صندوق سرمایه گذاری امین یکم فردا
۰.۰۰	-	۱.۱۸	۵۹,۰۱۹,۳۵۲	شرکت گروه مالی ملت (سهام عام)
۱.۷۷	۶۹,۰۰۰,۵۷۷	۰.۸۵	۴۲,۲۶۳,۶۹۷	صندوق سرمایه گذاری اب. اکسیر سودا
۱.۵۱	۵۹,۰۱۹,۳۵۲	۰.۰۰	-	شرکت بانک ملت (سهامی عام)
۱۳.۶۶	۵۳۲,۵۸۷,۴۴۸	۹.۲۴	۴۶۱,۷۸۱,۷۲۱	سایر سهامداران
۱۰۰	۳,۹۰۰,۰۰۰,۰۰۰	۱۰۰	۵,۰۰۰,۰۰۰,۰۰۰	جمع

۳۵-۱ صورت تطبیق تعداد سهام اول دوره / پایان دوره

در سال جاری طی مصوبه مجمع عمومی فوق العاده مورخ ۱۴۰۰/۰۶/۱۳ سرمایه شرکت از مبلغ ۳.۹۰۰.۰۰۰.۰۰۰ میلیون ریال به ۵.۰۰۰.۰۰۰.۰۰۰ میلیون ریال (۱.۱۰۰.۰۰۰.۰۰۰ میلیون ریال معادل ۲۸ درصد) از محل مطالبات حال شده و آورده نقدی افزایش یافته و در تاریخ ۱۴۰۰/۱۲/۰۳ در اداره ثبت شرکتها به ثبت رسیده است.

۱۴۰۰/۰۶/۳۱	۱۴۰۱/۰۶/۳۱	
میلیون ریال	میلیون ریال	مانده ابتدای سال
۳,۹۰۰,۰۰۰	۳,۹۰۰,۰۰۰	از محل مطالبات حال شده
-	۸۱۷,۸۷۹	از محل مطالبات آورده نقدی
-	۲۸۲,۱۲۱	مانده پایان سال
۳,۹۰۰,۰۰۰	۵,۰۰۰,۰۰۰	

شرکت بیمه اتکایی امین (سهامی عام)
یادداشت های توضیحی صورت های مالی
سال مالی منتهی به ۳۱ شهریور ۱۴۰۱

۳۶- افزایش سرمایه در جریان

طی سال مالی مورد گزارش، سرمایه شرکت به موجب مصوبه مجمع عمومی فوق العاده صاحبان سهام مورخ ۱۴۰۱/۰۵/۱۲ از محل مطالبات حال شده و آورده نقدی و اندوخته سرمایه ای از مبلغ ۵,۰۰۰,۰۰۰ میلیون ریال به مبلغ ۸,۰۰۰,۰۰۰ میلیون ریال افزایش یافته و از این بابت مبلغ ۱,۷۵۶,۵۰۳ میلیون ریال در تاریخ ۱۴۰۱/۰۶/۳۱ در سرفصل افزایش سرمایه در جریان انعکاس یافته است.

۱۴۰۰/۰۶/۳۱		۱۴۰۱/۰۶/۳۱		نام سهامدار
مبلغ افزایش سرمایه	درصد مالکیت	مبلغ افزایش سرمایه	درصد مالکیت	
میلیون ریال		میلیون ریال		
۱۶۵,۵۰۸	۱۵.۰۵	۳۴۳,۰۵۲	۱۵.۰۵	شرکت بیمه آسیا (سهامی عام)
۱۴۰,۳۱۶	۱۲.۷۶	۲۹۰,۸۳۷	۱۲.۳۶	شرکت توسعه کسب و کار سبا (سهامی خاص)
۷۲,۶۶۶	۶.۶۶	۲۶۴,۳۷۱	۱۱.۳۶	شرکت بیمه البرز (سهامی عام)
۱۲۴,۴۳۸	۱۱.۳۱	۲۴۹,۵۱۶	۱۰.۹۷	شرکت بیمه دانا (سهامی عام)
۱۶۴,۹۹۹	۱۵.۰۰	۱۶۸,۷۵۱	۷.۵۲	شرکت سهامی بیمه ایران
۷۲,۱۳۴	۶.۵۶	۱۴۷,۹۰۲	۶.۴۹	شرکت سرمایه گذاری صبا تأمین (سهامی عام)
۶۸,۹۳۵	۶.۱۰	۱۳۳,۱۲۶	۵.۸۴	شرکت بیمه ایران معین (سهامی خاص)
-		۶۸,۴۶۵	۳.۰۰	بانک صادرات
-		۶۳,۱۳۱	۲.۷۷	بانک تجارت
۶,۸۸۳		۲۷,۳۵۲		سایر سهامداران
۱۱۵,۸۷۹		۱,۷۵۶,۵۰۳		

۳۷- سهام خزانه

۱۴۰۰/۰۶/۳۱		۱۴۰۱/۰۶/۳۱		
مبلغ	تعداد	مبلغ	تعداد	
میلیون ریال	سهام	میلیون ریال	سهام	
-	-	۳۹۱,۱۶۷	۶۹,۰۰۰,۵۷۷	مانده ابتدای سال
۴۲۷,۸۲۰	۷۶,۰۱۸,۷۸۱	۳۷۶,۸۹۸	۱۰۵,۷۱۱,۶۸۱	خرید طی سال
(۳۶,۶۵۳)	(۷,۰۱۸,۲۰۴)	(۵۸۶,۶۰۵)	(۱۳۲,۴۴۸,۵۶۱)	فروش طی سال
۳۹۱,۱۶۷	۶۹,۰۰۰,۵۷۷	۱۸۱,۴۶۰	۴۲,۲۶۳,۶۹۷	مانده پایان سال

۳۷-۱- سهام خزانه شرکت بیمه اتکایی امین طی قرارداد بازارگردانی شماره ۲۳۱۷/ص/ ۹۹ / ۲ / مورخ ۹۹/۱۰/۱۳ توسط صندوق سرمایه گذاری اختصاصی اکسیر سودا که مجوز آن از فرابورس ایران طی نامه شماره ۳۲۵/خ / ۹۹ مورخ ۱۳۹۹/۰۸/۲۶ دریافت شده، اخذ گردیده است. صندوق مذکور از محل وجوه در اختیار اقدام به خرید و فروش سهام طی سال جاری و قبل نموده که مطابق استاندارد های حسابداری به عنوان سهام خزانه انعکاس یافته است. خرید و فروش سهام خزانه طبق آیین نامه و دستورالعمل اجرایی جدید، نگهداری و عرضه سهام خزانه صورت می گیرد. در تاریخ ۱۴۰۱/۰۶/۳۱ مبلغ ۵۶۵۹ میلیون ریال در اختیار ایشان قرار دارد.

۳۷-۲- صرف (کسر) سهام خزانه

۱۴۰۰/۰۶/۳۱	۱۴۰۱/۰۶/۳۱	
میلیون ریال	میلیون ریال	
-	(۷۳۳)	صرف (کسر) سهام خزانه ابتدای سال
۷۴۴	۲,۷۶۰	صرف سهام حاصل از فروش سهام خزانه طی سال
(۱,۴۷۷)	(۱۸,۶۹۸)	(کسر) سهام حاصل از فروش سهام خزانه طی سال
(۷۳۳)	(۱۶,۶۷۱)	

شرکت بیمه اتکایی امین (سهامی عام)
 یادداشت های توضیحی صورت های مالی
 سال مالی منتهی به ۳۱ شهریور ۱۴۰۱

۳۸- اندوخته قانونی

در اجرای آیین نامه اندوخته های قانونی موسسات بیمه، مصوب شورای عالی بیمه، مؤسسات بیمه مکلفند هر سال حداقل یک بیستم از سود خالص مؤسسه را به عنوان اندوخته قانونی موضوع نمایند. احتساب اندوخته قانونی تا رسیدن به ۱۰ درصد سرمایه مؤسسه الزامی است.

۱۴۰۰/۰۶/۳۱	۱۴۰۱/۰۶/۳۱	
میلیون ریال	میلیون ریال	مانده در ابتدای سال
۳۰۶,۸۸۸	۳۹۰,۰۰۰	
انتقال از محل سود ویژه	۱۱۰,۰۰۰	
۸۳,۱۱۲		
مانده در پایان سال	۵۰۰,۰۰۰	
۳۹۰,۰۰۰		

۳۹- اندوخته سرمایه ای

در اجرای آیین نامه اندوخته های قانونی موسسات بیمه، مصوب شورای عالی بیمه، مؤسسات بیمه مکلفند هر سال حداقل یک دهم از سود خالص مؤسسه را به عنوان اندوخته سرمایه ای موضوع نمایند. احتساب اندوخته سرمایه ای تا رسیدن به ۱۰۰ درصد سرمایه مؤسسه الزامی است. در صورتی که اندوخته سرمایه ای به سرمایه افزوده شود کسر اندوخته مذکور تا رسیدن به ۱۰۰ درصد سرمایه جدید ضروری می باشد. در صورتی که موضوع نمودن اندوخته قانونی با توجه به نصاب تعیین شده در آیین نامه مذکور متوقف شود اندوخته سرمایه ای هر سال به حداقل پانزده درصد سود خالص افزایش خواهد یافت.

۱۴۰۰/۰۶/۳۱	۱۴۰۱/۰۶/۳۱	
میلیون ریال	میلیون ریال	مانده در ابتدای سال
۲۰۳,۲۸۸	۷۲۹,۸۳۳	
انتقال از محل سود ویژه	۶۸۶,۵۶۰	
۵۲۶,۵۴۵		
مانده در پایان سال	۱,۴۱۶,۳۹۳	
۷۲۹,۸۳۳		

شرکت بیمه اتکایی امین (سهامی عام)
یادداشت های توضیحی صورت های مالی
سال مالی منتهی به ۳۱ شهریور ۱۴۰۱

۴۰- نقد حاصل از عملیات

۱۴۰۰/۰۶/۳۱	۱۴۰۱/۰۶/۳۱	
میلیون ریال	میلیون ریال	
۳,۵۱۰,۳۰۱	۴,۵۷۷,۰۶۹	سود خالص
		تعدیلات:
		هزینه مالیات بر درآمد
۳۸۱,۱۱۲	۴۵۰,۸۶۶	استهلاک دارایی های ثابت مشهود و دارایی های نامشهود
۵,۳۱۲	۵,۶۹۸	خالص افزایش (کاهش) در ذخیره مزایای پایان خدمت کارکنان
۳,۷۳۸	۲,۹۲۸	(سود) تسعیر ارز غیر مرتبط با عملیات
(۳۹,۸۱۶)	(۶۰,۳۵۰)	جمع تعدیلات
۳۵۰,۳۴۶	۳۹۹,۱۴۲	تغییرات در سرمایه ذر گردش :
		(افزایش) مطالبات از بیمه گران و بیمه گران اتکایی
(۶۶,۴۱۸)	(۴۵۳,۳۹۹)	کاهش (افزایش) سهم بیمه گران و بیمه گران اتکایی از ذخایر فنی
۲۹,۸۴۹	(۹۱۶,۶۲۹)	کاهش (افزایش) سایر دریافتنی
(۲۵۲,۰۴۱)	(۴۸۹,۴۳۹)	(افزایش) تسهیلات اعطایی به اشخاص
۱۱۴	۳,۳۸۴	کاهش (افزایش) در سرمایه گذاری در اوراق بهادار و سپرده های بانکی
(۲۶۰۰,۳۳۱)	(۴,۳۰۱,۲۹۳)	کاهش (افزایش) سایر دارایی ها
(۱۱,۵۵۷)	(۷,۹۸۲)	افزایش (کاهش) بدهی به بیمه گران و بیمه گران اتکایی
(۲۴۶,۰۵۷)	۲۴۲,۹۴۳	افزایش (کاهش) سایر پرداختنی ها
(۱۰,۱۲۰)	۲۵,۹۵۱	افزایش (کاهش) بدهی (ذخیره) خسارت معوق
(۲۰۵,۶۱۰)	۱,۴۳۷,۴۵۸	افزایش (کاهش) ذخیره ریسک های متقاضی نشده
(۱۸۷,۵۶۹)	۱۲۷,۶۵۳	افزایش ذخیره حق بیمه عاید نشده
۴۱۰,۹۶۵	۲۶۹,۰۱۹	افزایش سایر ذخایر فنی
۹۸,۲۷۰	۷۴,۹۲۹	جمع تغییرات در سرمایه در گردش
(۳,۰۴۰,۵۰۵)	(۳,۹۸۷,۴۰۵)	نقد حاصل از عملیات
۸۲۰,۱۴۲	۹۸۸,۸۰۶	

۴۱- معاملات غیر نقدی

مبادلات غیر نقدی عمده طی سال به شرح زیر است:

۱۴۰۰/۰۶/۳۱	۱۴۰۱/۰۶/۳۱	
میلیون ریال	میلیون ریال	
۸۱۵,۸۴۲	۲,۰۳۷	افزایش سرمایه از محل مطالبات حال شده سهامداران از مبلغ ۳,۹۰۰,۰۰۰ میلیون ریال به ۵,۰۰۰,۰۰۰ میلیون ریال
-	۱,۷۵۳,۹۵۴	افزایش سرمایه از محل مطالبات حال شده سهامداران از مبلغ ۵,۰۰۰,۰۰۰ میلیون ریال به ۸,۰۰۰,۰۰۰ میلیون ریال
۸۱۵,۸۴۲	۱,۷۵۵,۹۹۱	

شرکت بیمه اتکایی امین (سهامی عام)
یادداشت های توضیحی صورت های مالی
سال مالی منتهی به ۳۱ شهریور ۱۴۰۱

۴۲- مدیریت سرمایه و ریسک ها

شرکت بیمه اتکایی امین (سهامی عام) به عنوان یک پذیرنده ریسک در بازار بیمه بر اساس آیین نامه ۹۳ مصوب شورای عالی بیمه مبنی بر اجرای اصول حاکمیت شرکتی دارای کمیته ریسک است. کمیته ریسک شرکت بر اساس موازین تهیه شده از طریق مدیریت ریسک، ریسکهای شرکت را پایش نموده و استراتژی مدیریت ریسک و کنترل های داخلی لازم را ارائه می نماید که توسط مدیریت حسابرسی و کمیته حسابرسی شرکت از اجرای صحیح آن اطمینان حاصل می شود. برای حفاظت و افزایش منافع ذینفعان، کمیته ریسک همواره مراقبت می نماید که رابطه منطقی بین سرمایه شرکت و ریسک های پذیرفته شده برقرار باشد. گزارش محاسبات مجموع ریسک های پذیرفته شرکت در مقایسه با سرمایه از طریق روش های تعیین شده در آیین نامه ۶۹ مصوب شورای عالی بیمه بر اساس صورتهای مالی حسابرسی شده سال مالی منتهی به ۱۴۰۱/۰۶/۳۱ بعنوان گزارش توانگری شرکت توسط هیأت مدیره شرکت تهیه و پس از اظهارنظر حسابرس قانونی و اخذ تاییدیه بیمه مرکزی در سایت شرکت منتشر خواهد شد.

سیاست های لازم توسط کمیته ریسک تهیه و توسط هیأت مدیره برای اعمال در سال مالی بعد به تصویب خواهد رسید. با عنایت به گزارش توانگری شرکت برای سال مالی ۱۴۰۲ و قرار گرفتن نسبت توانگری آن در سطح یک (معادل ۸۰۲ درصد) شرکت نیازمند تأمین سرمایه و تعدیل ریسک های خود نیست.

کمیته مدیریت ریسک شرکت، ساختار ریسکها و تناسب آن با سرمایه شرکت را مطابق برنامه تنظیم شده و حداقل هر شش ماه یکبار بررسی می کند.

۴۲-۱- توانگری مالی

آخرین بررسی های انجام شده براساس گزارش توانگری شرکت توسط هیأت مدیره بر مبنای صورتهای مالی حسابرسی شده سال مالی منتهی به ۱۴۰۱/۰۶/۳۱ مطابق آیین نامه ۶۹ شورای عالی بیمه حاکی از نسبت ۸۰۲ درصد توانگری مالی و قرار گرفتن شرکت در سطح یک توانگری برای سال ۱۴۰۲ به شرح ذیل است.

گزارش تفصیلی مربوط به محاسبات ریسک های موسسه بیمه بر اساس آیین نامه توانگری تهیه و تاییدیه بیمه مرکزی اخذ می گردد. جدول خلاصه برآورد محاسبه نسبت توانگری در پایان سال مالی به شرح زیر است:

مقدار ریسک	نوع ریسک
۱,۰۰۸,۹۴۰	ریسک بیمه گری (R1)
۱,۱۵۴,۵۶۸	ریسک بازار (R2)
۴۲,۵۰۶	ریسک اعتبار (R3)
-	ریسک نقدینگی (R4)
۱,۵۳۳,۸۸۲	ریسک کل (سرمایه الزامی) RBC
۱۲,۳۰۱,۷۵۴	مازاد بیمه گر (سرمایه موجود)
۸۰۲	نسبت توانگری مالی (درصد)

بر اساس آیین نامه شماره ۶۹، انواع ریسک هایی که یک موسسه بیمه با آنها مواجه است به شرح ذیل می باشد:
۴۲-۱-۱- ریسک بیمه گری:

ریسک هایی است که موسسه بیمه به دلیل صدور بیمه نامه و قبولی اتکایی با آن مواجه است. افزایش حق بیمه اتکایی قبولی، عمدتاً به دلیل استراتژی شرکت در قبولی ریسک، افزایش ظرفیت مجاز قبولی، افزایش حد قبولی مندرج در قرارداد واگذاری مازاد خسارت شرکت، افزایش سرمایه و خالص ارزش دارائیهای بیمه نامه ها به دلیل شرایط ترمیمی حاکم بر اقتصاد کشور می باشد.

شرکت بیمه اتکایی امین (سهامی عام)
یادداشت های توضیحی صورت های مالی
سال مالی منتهی به ۳۱ شهریور ۱۴۰۱

۲-۱-۴۲- ریسک بازار:

ریسک بازار ریسکی است که شرکت بیمه به دلیل نوسان قیمت در بازار با آن مواجه است. بخش خاصی از این ریسک مربوط به ریسک نرخ ارز است و بیشتر زمانی بروز می کند که بیمه نامه ارزی بوده و شرکت بیمه متعهد به پرداخت خسارت به صورت ارزی است. در این زمینه و به منظور کنترل این نوع ریسک، شرکت بیمه اتکایی امین (سهامی عام) ذخایر مناسبی را در صورتهای مالی لحاظ نموده است. همچنین با پرتفوی مناسب و متوازن و ایجاد تعادل در سید دارایی ها و بدهی های ارزی خود، ریسک را مدیریت نموده و آثار نامطلوب آن را کاهش می دهد.

بخش دیگری از ریسک نیز ناشی از تغییر قیمت بازار دارایی ها و سرمایه گذاری های شرکت است که تغییرات نرخ سود بانکی و یا تغییرات شاخص های عمومی در بازار سهام میتواند منجر به کاهش دارایی یا درآمد شرکت شود. به منظور کنترل این ریسک سرمایه گذاری های شرکت در شورای سرمایه گذاری مطرح و بر اساس نظرات اعضا، عمده منابع شرکت بصورت سپرده های بانکی و نیز سرمایه گذاری در اوراق بهادار بورسی سرمایه گذاری می گردد.

۳-۱-۴۲- ریسک اعتبار:

ریسک هایی را در بر می گیرد که موسسه بیمه به دلیل احتمال عدم انجام تعهدات مالی توسط طرف های معامله خود با آن مواجه است.

۴-۱-۴۲- ریسک نقدینگی:

ریسکهایی که موسسه بیمه بدلیل عدم کفایت دارایی های جاری جهت ایفای تعهداتش با آن مواجه است.

کمیته مدیریت ریسک شرکت که بر اساس آیین نامه ۹۳ مصوب شورایی بیمه با ریاست یکی از اعضای هیأت مدیره و حضور کارشناسان ریسک، فنی بیمه و مالی تشکیل شده است، خدماتی برای دسترسی هماهنگ به بازارهای مالی داخلی و بین المللی نظارتی و مدیریت ریسکهای مالی مربوط به عملیات شرکت از طریق گزارش های ریسک داخلی مطابق آیین نامه ۶۹ مصوب شورایی بیمه که آسیب پذیری را بر حسب درجه و اندازه ریسک ها تجزیه و تحلیل می کند ارائه می کند. این ریسک ها شامل ریسک بازار (ریسک نرخ ارز و ریسک سایر قیمت ها)، ریسک اعتباری و ریسک نقدینگی می باشد که مطابق گزارش توانگری شرکت تقویم و هرساله گزارش می شود. کمیته مدیریت ریسک شرکت که بر ریسکها و سیاستهای اجرا شده نظارت می کند تا آسیب پذیری از ریسک ها را کاهش دهد، بصورت فصلی به هیأت مدیره گزارش می دهد.

شرکت بدنبال حداقل کردن اثرات این ریسک ها از طریق انتقال ریسک های بیمه به بیمه گران اتکایی، اجرای کنترل داخلی مناسب و سایر دستورالعمل های مدیریت ریسک است. رعایت سیاست ها و محدودیت های آسیب پذیری و اطمینان از کفایت کنترل های داخلی، توسط حسابرسان داخلی بطور مستمر بررسی و گزارش می شود.

۲-۴۲- ظرفیت نگهداری ریسک

طبق مصوبات شورایی بیمه، حداکثر ظرفیت نگهداری مجاز موسسه بیمه از هر بیمه نامه یا هر ریسک معادل ۲۰ درصد مجموع سرمایه پرداخت شده، اندوخته ها و ذخایر فنی سهم نگهداری (به استثناء ذخیره خسارت معوق و ذخیره ریاضی) می باشد. صدور بیمه نامه برای ریسک هایی که مبلغ آن ها بیش از حد نگهداری موسسه بیمه باشد، صرفاً در صورتی مجاز است که موسسه بیمه برای بخش مازاد آن پوشش اتکایی تحصیل نموده باشد. شرکت بیمه ریسک های بیمه ای خود را علاوه بر کنترل های داخلی با دو ابزار اصلی که عبارتند از قراردادهای اتکایی و تعرفه داخلی آیین نامه ۹۴ مصوب شورای عالی بیمه کنترل و مدیریت می نماید.

۴۳- تعهدات، بدهی های احتمالی و دارایی های احتمالی

شرکت در تاریخ صورت وضعیت مالی به استثنای وجوه قابل پرداخت بابت الباقی ثمن معامله ساختمان و زمین جهان کودک به مبلغ ۹۲,۹۵۸ میلیون ریال، فاقد تعهدات سرمایه ای، دارایی ها و بدهی های احتمالی می باشد.

۴۴- رویدادهای بعد از تاریخ صورت وضعیت مالی

از تاریخ صورت وضعیت مالی تا تاریخ تأیید صورتهای مالی، رویداد با اهمیتی که مستلزم تعدیل صورتهای مالی نبوده، رخ نداده است.

شرکت بیمه اتکالی امین (سهامی عام)
 یادداشت های توضیحی صورت های مالی
 سال مالی منتهی به ۳۱ شهریور ۱۴۰۱

۴۵-۱- معاملات با اشخاص وابسته
 ۴۵-۲- معاملات انجام شده با اشخاص وابسته طی دوره مورد گزارش:

(مبالغ به میلیون ریال)

شرح	نام شخص وابسته	نوع وابستگی	مشمول ماده ۱۲۹	حق بیمه قبولی	کارمزد پرداختی	خسارت پرداختی	حق بیمه واگذاری	کارمزد دریافتی	خسارت دریافتی	خرید بیمه نامه ها
سهامداران دارای نفوذ قابل ملاحظه	شرکت سهامی بیمه ایران	سهامدار و عضو هیات مدیره	✓	۸۰۴,۴۶۶	(۱۱۷,۱۷۰)	(۵۸,۶۷۳)	(۱۲۲,۶۱۸)	۱۲۴	۱,۴۴۲	۱۹۱
	شرکت بیمه آسیا	سهامدار و عضو هیات مدیره	✓	۵۳,۲۸۹	(۸,۷۲۹)	(۳,۶۰۸)	(۱,۸۵۶)	۳۳	۳۶	۱,۹۲۷
	شرکت بیمه دانا	سهامدار و عضو هیات مدیره	✓	۵۰,۲۳۴	(۷,۷۸۵)	(۷,۶۴۶)	۱۵۳	۲۴	۴	۶۴۱
	شرکت بیمه البرز	سهامدار	-	۷۶,۰۶۵	(۱۳,۲۸۵)	(۳,۲۳۳)	(۵,۱۴۵)	۳۴	۴	-
	شرکت بیمه ایران معین	سهامدار	-	۶۲۴	(۱۶۲)	(۸۵۹)	۳۳	۵	۱	-
سایر اشخاص وابسته	شرکت بیمه مرکزی	طرف معاملات عمده (برآمد بالای ۱۵ درصد)		۱۹,۲۰۱	۱,۴۶۷	(۴۰,۷۵۶)	(۱۳۷,۱۴۳)	۱۰۰	۱۷	-
	جمع کل			۱,۰۰۳,۸۷۹	(۱۴۵,۶۶۴)	(۱۱۲,۷۴۵)	(۴۶۶,۵۷۶)	۳۲۰	۱,۴۰۴	۲,۷۵۹

۴۵-۲- معاملات با اشخاص وابسته با شرایط حاکم بر معاملات حقیقی تفاوت با اهمیتی نداشته است.

گزارش حسابرسی بوسه حسابرسی رانند و همکاران
 در مورد این صورتهای مالی و یادداشت های بوسه
 تاریخ اول بهمن ماه

شرکت بیمه اتکالی امین (سهامی عام)
یادداشت‌های توضیحی صورت‌های مالی
سال مالی منتهی به ۳۱ شهریور ۱۴۰۱

۲-۲۵- مانده حساب‌های نهایی اشخاص وابسته به شرح زیر است:

(مبالغ به میلیون ریال)

شرح	نام شخص وابسته	مطالبات از بیمه گران و بیمه گران اتکالی	بدهی به بیمه گران و بیمه اتکالی	سایر دریافتی‌ها	سایر پرداختی‌ها	سود سهام پرداختی	۱۴۰۱/۰۶/۳۱	
							طلب	بدهی
سهامداران دارای نفوذ قابل ملاحظه	شرکت سهامی بیمه ایران	۲۵۱,۴۲۳	-	(۲۷۹)	(۹۲,۸۵۸)	-	۱۵۸,۲۲۶	-
	شرکت بیمه آسیا	۱۹,۶۰۰	-	-	(۱۲,۷۲۲)	(۹۶,۳۸۸)	-	(۸۹,۵۱۰)
	شرکت بیمه دانا	۱۱,۶۶۳	-	-	(۳۴۰)	(۸۲,۴۸۸)	-	(۷۱,۰۶۶)
	شرکت بیمه البرز	۱۹,۹۵۷	-	-	(۱۷۸)	(۷۲,۴۲۶)	-	(۵۲,۶۴۷)
	شرکت بیمه ایران معین	۴۰	-	-	(۱۳)	(۴۰,۰۴۰)	-	(۴۰,۰۴۰)
	شرکت بیمه مرکزی	-	(۱۳,۶۶۲)	-	-	(۲,۸۲۶)	-	(۱۶,۴۸۸)
سایر اشخاص وابسته	-	-	(۱۳,۶۶۲)	-	(۱۰۸,۹۳۷)	(۳۹۱,۳۴۲)	۱۵۸,۲۲۶	(۳۶۹,۷۲۴)
جمع کل	-	۳۰۲,۷۲۳	(۱۳,۶۶۲)	(۲۷۹)	(۱۰۸,۹۳۷)	(۳۹۱,۳۴۲)	۱۵۸,۲۲۶	(۳۶۹,۷۲۴)

هیچگونه کاهش ارزشی در رابطه با مطالبات از اشخاص وابسته در سال مالی منتهی به ۱۴۰۱/۰۶/۳۱ شناسایی نگردیده است.

۴۶- سود تهباشته در پایان سال
تخصیص سود انباشته پایان سال در موارد زیر موکول به تصویب مجمع عمومی عادی صاحبان سهام می باشد:

مبلغ
۲۵۷,۷۰۷
۲۵۷,۷۰۷

تکلیف قانونی (طبق ماده ۹۰ اصلاحیه قانون تجارت):

تقسیم حداقل ۱۰ درصد سود خالص سال مالی منتهی به ۱۴۰۱/۰۶/۳۱

پیشنهاد هیات مدیره

سود سهام پیشنهادی هیات مدیره

تقسیم سود نقدی در مجمع بر اساس سرمایه ۸,۰۰۰,۰۰۰,۰۰۰ سهم صورت می گیرد.

شرکت بیمه اتکالی امین (سهامی عام)
 یادداشت های توضیحی صورت های مالی
 سال مالی منتهی به ۳۱ شهریور ۱۴۰۱

۴۷ وضعیت ارزی
 دارائیهای و بدهی های پولی ارزی در پایان سال مالی بشرح زیر است:

یورو	دلار	پوند انگلیس	پوند لبنان	روبل روسیه	یادداشت
۱۳۲,۳۲۲	۱۸۳,۳۴۲	۴۶,۳۳۴	۲۰,۰۰۰	۴۷,۷۷۵	۱۷ موجودی نقد ارزی
۹,۴۸۴,۳۶۸	۱۵,۰۶۶,۰۰۰	-	-	-	۲۲ سپرده های نقد ارزی
۱,۳۰۹,۳۳۴	(۳۶۶۸۵)	-	-	-	۱۸ مطالبات از بیمه گران اتکالی ارزی
۱۸۱,۵۰۸	۹۸,۷۴۱	-	-	-	۲۰ سایر دریافتی های ارزی
۱۱,۱۰۷,۴۳۲	۱۵,۳۱۱,۳۹۸	۴۶,۳۳۴	۲۰,۰۰۰	۴۷,۷۷۵	جمع دارایی های پولی ارزی
(۶۷۴,۵۷۱)	(۳,۵۰۸,۹۶۹)	-	-	-	۲۶ بدهی به بیمه گران اتکالی ارزی
(۱۴۰,۴۱۳)	(۲۴,۱۴۲)	-	-	-	۲۹ سایر پرداختی های ارزی
(۶,۷۳۰,۰۸۱)	(۴,۰۵۵,۶۹۱)	-	-	-	۲۰ ذخیره خسارت مصوق ارزی
(۷,۵۴۵,۰۶۵)	(۷,۵۸۸,۸۰۲)	-	-	-	جمع بدهی های پولی ارزی
۳,۵۶۲,۳۶۷	۷,۷۲۲,۴۹۶	۴۶,۳۳۴	۲۰,۰۰۰	۴۷,۷۷۵	خالص دارایی ها و بدهی های ارزی ۱۴۰۱/۰۶/۳۱
۶,۲۴۰,۸۱۹	۷,۳۰۸,۵۸۱	۴۶,۳۳۴	-	۷,۰۰۰	خالص دارایی ها و بدهی های ارزی ۱۴۰۰/۰۶/۳۱

۴۷-۱- ارز حاصل از حق بیمه قبولی، خسارت دریافتی و ارز پرداختی بابت حق بیمه واگذاری و خسارت پرداختی طی دوره مورد گزارش عمدتاً^۱ به شرح زیر است:

مبلغ	
یورو	دلار
۱,۳۳۵,۷۶۳	۱۴۰,۱۶۵
۱,۳۲۲,۶۳۴	-
۱۴۶,۹۸۲	۴۶۶,۹۰۶
۳۸,۴۲۱	-

حق بیمه اتکالی قبولی
 حق بیمه اتکالی واگذاری
 خسارت پرداختی
 خسارت دریافتی